

CATALOGUE ABRÉGÉ  
DES TABLEAUX ANCIENS  
DU MUSÉE DE BRUXELLES  
✻ CINQUIÈME ÉDITION ✻  
ILLUSTRÉE

RÉDIGÉ PAR

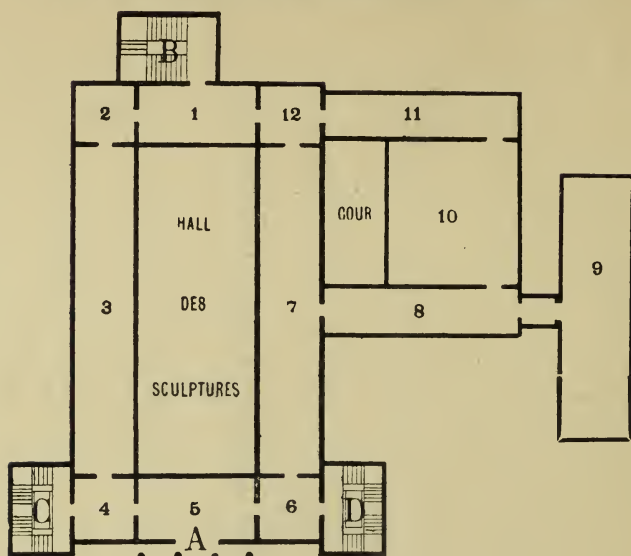
A.-J. WAUTERS

PROFESSEUR A L'ACADÉMIE DES BEAUX-ARTS DE LA VILLE DE BRUXELLES  
~~~~ MEMBRE DE LA COMMISSION DIRECTRICE DES MUSÉES ~~~~  
ET DE L'ACADÉMIE ROYALE DE BELGIQUE



G. VAN OEST & C<sup>ie</sup>  
LIBRAIRIE NATIONALE D'ART ET D'HISTOIRE  
==== RUE DU MUSÉE, N<sup>o</sup> 16, A BRUXELLES ====  
1909

PLAN DES SALLES DE PEINTURE. — ÉTAGE.



LÉGENDE

A. Entrée du musée (rue de la Régence).

B. Escalier de la Pallas.

C. — de la Diane.

D. — du Narcisse.

Salle 1. École flamande, xvii<sup>e</sup> siècle.

— 2. — — (salle des corporations).

— 3. — — xvii<sup>e</sup> siècle (galerie Rubens).

— 4. — — — (salle Van Dyck).

— 5. — — — (salle Corneille De Vos).

— 6. — — — (salle Teniers).

— 7. — — — (galerie Jordaens et Snyders).

— 8. — hollandaise, xvii<sup>e</sup> siècle.

— 9. — — —

— 10. — néerlandaise, xv<sup>e</sup>-xvi<sup>e</sup> siècles (salle des Primitifs).

— 11. — — xvi<sup>e</sup> siècle.

— 12. — flamande (salle Bruegel).

Les tableaux des Écoles étrangères sont exposés au rez-de-chaussée.

CATALOGUE ABRÉGÉ  
DES TABLEAUX ANCIENS  
DU MUSÉE DE BRUXELLES  
✻ CINQUIÈME ÉDITION ✻  
ILLUSTRÉE

RÉDIGÉ PAR

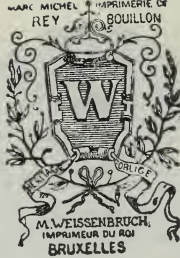
A.-J. WAUTERS

PROFESSEUR A L'ACADÉMIE DES BEAUX-ARTS DE LA VILLE DE BRUXELLES  
~~~~ MEMBRE DE LA COMMISSION DIRECTRICE DES MUSÉES ~~~~  
ET DE L'ACADÉMIE ROYALE DE BELGIQUE



G. VAN OEST & C<sup>ie</sup>  
LIBRAIRIE NATIONALE D'ART ET D'HISTOIRE  
==== RUE DU MUSÉE, N<sup>o</sup> 16, A BRUXELLES ====  
1909

MARIE MICHEL IMPRIMERIE DE  
REY BOULLON



M. WEISSENBRUCH  
IMPRIMEUR DU ROI  
BRUXELLES

## COMMISSION DIRECTRICE

DES

### MUSÉES ROYAUX DE PEINTURE ET DE SCULPTURE

---

MM. Auguste BEERNAERT, ministre d'Etat, membre de la Chambre  
des représentants, *président*;

le marquis DE BEAUFFORT, sénateur, *vice-président*;

le comte Jacques DE LALAING, sculpteur et peintre;

Julien DE VRIENDT, peintre;

A.-J. WAUTERS, professeur à l'Académie royale des beaux-arts;

Xavier MELLERY, peintre;

Ch.-L. CARDON, peintre;

Henri HYMANS, professeur à l'Institut supérieur des beaux-arts;

le baron LAMBERT;

Alfred VERHAEREN, peintre;

le baron EMPAIN;

Jules LAGAE, sculpteur;

FIERENS-GEVAERT, *secrétaire*.

## DONATEURS

---

- S. M. le roi GUILLAUME I<sup>er</sup> ;  
M<sup>lle</sup> Euphrosine BEERNAERT ;  
M<sup>mes</sup> veuve BALLIEU-FLAS ;  
veuve GOLDSCHMIDT-BISCHOFFSHEIM ;  
MM. Ferdinand BISCHOFFSHEIM ;  
le comte Jules DE BUISSERET DE BLARENGHIEN ;  
Ch.-Léon CARDON ;  
CHAMPION DE VILLENEUVE ;  
Jules DAVID-CHASSAGNOL ;  
DUVAL.  
GARNIER-HELDEWIER ;  
Frédéric GISLER ;  
Joseph GODFROID ;  
Paul HAMMAN ;  
H. VAN HOOREBEKE DE PIÈCEMONT ;  
Léon MANCINO ;  
J. NIEUWENHUYS ;  
Eug. VAN OVERLOOP ;  
Ed. VAN PARYS ;  
Fritz TOUSSAINT ;

## AVANT-PROPOS DE LA CINQUIÈME ÉDITION.

---

Les artistes sont classés dans ce catalogue suivant l'ordre alphabétique de leurs noms. Lorsqu'ils ont un nom et un surnom, c'est celui des deux sous lequel ils sont le plus connus qui a été adopté. Les ouvrages anonymes sont groupés à la fin, par école et par siècle. Une liste, par ordre des numéros, suit le catalogue alphabétique. On trouvera à la fin de cette liste, celle des dernières acquisitions.

La première édition publiée en 1900, contenait 663 numéros; la présente en enregistre 777.

Des acquisitions nouvelles sont venues compléter la représentation au musée de plusieurs maîtres flamands : Van Dyck, Fyt, Franchois, Martin de Vos, Sébastien Vranx, etc. D'autre part, des œuvres d'artistes hollandais non encore représentés, y sont entrées, notamment de Jean Scorel, Jean Van Kessel, Jean Olis, Frans Hals le fils, etc. Diverses modifications et quelques changements d'attribution ont également été introduits dans cette édition.

**N° 170. — Adam et Eve, volets de l'Adoration de l'Agneau mystique.**

Nous publierons incessamment diverses études pour servir à l'histoire des Van Eyck.

**N° 318. — Portrait d'un général espagnol.**

De la comparaison de ce portrait avec les effigies authentiques du duc d'Albe, il résulterait que, contrairement aux anciennes attributions, il ne représenterait pas celui-ci, mais un autre général de Philippe II. Il paraît douteux également que l'œuvre puisse continuer à figurer sous le nom de Moro. Quelques auteurs proposent Guillaume Key.

N° 368. — **Portrait de vieille femme.**

La plupart des critiques de Hollande et d'Allemagne contestent l'attribution au maître de ce portrait, acquis en 1886. Il n'en est pas fait mention, notamment, dans le catalogue de l'*OEuvre de Rembrandt* par M. le Dr Bode, avec le concours de M. Hofstede de Groot. Les résultats de l'enquête à laquelle les « Rembrandtistes » se sont livrés, nous obligent à déclarer que les objections formulées contre l'authenticité de ce Rembrandt sont pleinement justifiées.

N°s 531 et 532. — **Portraits d'Alatruye et de sa femme.**

M. G. Hulin publie dans le *Burlington Magazine* (numéro de juillet), une importante étude sur un retable que Jacques Daret, élève de Robert Campin, à Tournai, aurait peint, à Arras, en 1434, à la demande de l'abbé de Saint-Vaast. Sa découverte qui apporte enfin, une œuvre qui paraît authentique à l'école de Tournai, projette un nouveau et précieux jet de lumière sur l'histoire de l'art aux Pays-Bas, dans la première moitié du xv<sup>e</sup> siècle. Dans ces conditions nous maintenons provisoirement à l'école tournaisienne du xv<sup>e</sup> siècle les deux portraits n°s 531 et 532, que dans de précédentes éditions nous lui avions attribuées.

N° 713. — **Portrait d'un inconnu** par SIMON DE VOS.

Ce portrait acquis à la vente de la collection Dahl, figurait dans cette collection sous le nom de Simon De Vos, qui lui avait été donné à cause d'une vague ressemblance avec le portrait de ce peintre, au Musée d'Anvers. Mais à la suite d'un nettoyage, il a été constaté que cette dernière effigie n'est pas une œuvre de Simon, comme on le croyait sur la foi d'une inscription postérieure à son décès, mais d'Abraham de Vries de Rotterdam, ainsi qu'en témoigne un très authentique monogramme étudié par M. Pol de Mont. Dès lors, l'attribution de notre n° 713 tombe d'autant plus qu'elle ne reposait que sur de lointaines analogies. Nous conservons provisoirement l'œuvre parmi les anonymes de l'école flamande, tout en admettant qu'elle pourrait bien un jour devoir être classée parmi les productions de l'école hollandaise.

Le portrait d'Anvers ayant été enlevé à Simon de Vos, celui-ci



retombe définitivement au rang secondaire que lui assignent ses tableaux religieux signés, notamment ceux qui sont au château de Wurzbourg et à Prague.

**N° 762. — La Cène dans un encadrement de portique aux armes impériales, par JAN SCOREL.**

Curieux et authentique tableau signé du monogramme I. S. Jean Scorel appartient à cette catégorie d'artistes du xvi<sup>e</sup> siècle, qui touchèrent à toutes choses. Chanoine de la cathédrale d'Utrecht, il fut portraitiste et peintre de sujets religieux, ingénieur hydraulique, architecte, musicien et poète. C'est à lui que les chanoines de Saint-Bavon confièrent, en 1550, le nettoyage du rétable de l'*Agneau mystique*. C'est lui aussi que le magistrat d'Utrecht chargea de l'édification des arcs de triomphe et de leurs inscriptions, lors de la Joyeuse-Entrée de Philippe II, en 1549. Le tableau acquis dans une vente publique, à Amsterdam, fait entrevoir la manière dont Scorel comprenait ce genre de décoration.

**N° 764. — Instruments de musique par EVARISTO BASCHENIS.**

Nous avons publié une notice sur ce peintre oublié, dans le *Bulletin des Musées royaux du Cinquantenaire* (1908). Depuis sa publication on nous a signalé l'existence de trois œuvres du même artiste, au Musée de Crémone, chez le conservateur du Musée de Bergame et dans une collection particulière, à Nancy.

**N° 775. — Les Joueurs de trictrac par JEAN OLIS.**

Olis est un petit maître de l'école d'Amsterdam peu connu et assez rare. Le tableau du Musée passe pour son œuvre capitale. Il en a d'autres aux musées d'Amsterdam, La Haye, Rotterdam, Darmstadt, Gotha, etc.

**N° 776. — La Blanchisserie par JEAN VAN KESSEL.**

Cet artiste, contemporain et ami d'Hobbema, dont il fut, croit-on, le condisciple dans l'atelier de Ruysdael, appartient à la génération des Vermeer de Delft, Pieter de Hooghe et Jean Steen. Il n'est connu jusqu'ici que par une dizaine de tableaux, qui sont dans les musées

d'Amsterdam, Rotterdam, Utrecht, Munich, Stuttgart, Darmstadt et dans la galerie du prince de Liechtenstein, à Vienne. L'analogie de sa signature avec celle de J. V. Ruysdael fait que des faussaires font passer parfois de ses productions comme étant de ce maître. D'autres de ces tableaux ont été primitivement vendus et catalogués sous le nom d'Hobbema : telle l'*Allée*, du Musée de Stuttgart, qui porte à la fois son nom et celui de ce peintre. C'est Bürger qui le premier, attira l'attention sur lui, signalant son originalité et sa valeur. La rareté de ses tableaux authentiques, conséquence de sa courte carrière — il est mort à 38 ans — font que Jean van Kessel d'Amsterdam, n'est pas encore mis au rang qu'il mérite. La *Blanchisserie* est l'un des plus importants tableaux que l'on connaisse de lui.

N° 777. — **Portrait de François Duquesnoy** par ANT. VAN DYCK.

OEuvre des débuts de la carrière du maître : peint à Rome, en 1623. Il en existe une variante au château de Postdam; une autre que Marc Ardell grava est perdue. Le portrait a été acheté, à Londres, par le roi Léopold I<sup>er</sup>, en 1833. Il a figuré au château de Laeken jusqu'en 1909, époque où le roi Léopold II décida la vente de ses tableaux. Il fut alors acquis par l'intermédiaire de la Liste civile pour le prix de 150,000 francs.

Bruxelles, le 5 juillet 1909.

---





N° 170. — Hubert Van Eyck.

Adam et Ève.

Volets du polyptyque de l'Agneau mystique.

(Clichés de la Maison Ad. Braun & C<sup>ie</sup>.)

# CATALOGUE

---

## Guillaume Van AELST.

Ecole hollandaise. Delft, 1626 + Amsterdam,  
après 1683.

1. *Trophée de chasse.* — Signé et daté 1667. — Toile, 0.81 × 0.76.

## Pierre AERTSEN, dit « Lange Pier ».

Ecole néerlandaise. Amsterdam, 1507-8 + 1575.

2. *La Cuisinière.* — Bois, 1.60 × 0.78.
705. *La Cuisinière.* — Daté 1559. — Bois, 1.27 × 0.82.
708. *Jésus chez Marthe et Marie.* — Monogrammé et daté 1559. — Bois, 1.43 × 1.98

## Francesco Albani, dit l'ALBANE

Ecole italienne, Bologne, 1578 + 1660.

3. *Le Péché originel.* — Toile, 1.11 × 1.52.

## Denis Van ALSLOOT.

Ecole flamande. Bruxelles, vers 1570 + 1620-26.

4. *L'Ommeganck de Bruxelles, en 1615.* — Première pièce : le défilé de quarante-huit métiers sur la Grand'Place. — Toile, 1.20 × 3.80. (Ancienne copie.)
5. *L'Ommeganck de Bruxelles, en 1615.* — Deuxième pièce : le défilé des quatre Serments sur la Grand'Place. — Toile, 1.20 × 3.83. (Ancienne copie.)
6. *Fête populaire à Tervueren.* — Toile, 1.16 × 3.15. — Don de M<sup>lle</sup> Beernaert
7. *L'Hiver.* — Signé et daté 1612. — Figures de HENRI DE CLERCK. — Bois, 0.46 × 0.85.

8. *Le Printemps*. — Pendant du précédent.

9. *Vue à vol d'oiseau du château et du parc de Mariemont*. —  
Signé et daté 1620. — Toile, 2.31 × 1.75.

### Jacques d'ARTHOIS.

Ecole flamande. Bruxelles, 1613 + 1686.

11. *Paysage décoratif*. — Toile, 2.15 × 1.77.

12. *Hiver*. — Signé. — Figures de PIERRE BOUTS. — Toile,  
0.81 × 1.20.

13. *Lisière de bois*. — Signé. — Toile, 1.46 × 2.23.

630. *Le retour de la kermesse*. — Signé. — Toile, 1.66 × 2.34.

### Jean ASSELYN.

Ecole hollandaise. Dieppe, 1610 + Amsterdam, 1652.

14. *Le Passage du gué*. — Monogrammé. — Toile, 0.42 × 0.50.

15. *Le Gué*. — Monogrammé. — Toile, 0.94 × 1.23.

### John ASTLEY.

Ecole anglaise. Wemm, 1730 + Dickenfield-Lodge, 1767.

724. *Portrait de femme*. — (Attribution.) — Toile, 0.70 × 0.50. —  
Don de M<sup>lle</sup> Beernaert.

### Théodore Van BABUREN.

Ecole hollandaise. Utrecht, 1570 (?) + 1624.

16. *La Mise au tombeau*. — Toile, 2.14 × 1.47.

### Gilles BACKEREEL.

Ecole flamande. Anvers, 1572 (?) + avant 1662.

17. *Apparition de la Vierge à saint Félix*. — Toile, 2.15 × 1.77.

18. *Adoration des bergers*. — Toile, 1.45 × 2.35.

### Ludolf BACKHUYZEN.

Ecole hollandaise. Embden, 1631 + Amsterdam, 1708.

19. *Tempêtes sur les côtes de Norvège*. — Signé. — Toile, 1.73 × 3.40.

20. *Mer houleuse*. — Toile, 0.55 × 0.83.

**Henri Van BALEN le Vieux.**

Ecole flamande. Anvers, 1575 + 1632.

22. *La Fécondité.* — Toile, 0.50 × 0.40.  
750. *La Destruction de Sodome et de Gomorrhe.* — Monogrammé.  
— Paysage de Breughel. — Bois, 0.55 × 0.73.  
Voir BRUEGHEL de Velours, n° 82.

**Federigo Baroccio, dit le BAROCHE.**

Ecole italienne. Urbino, 1528 + 1612.

23. *La Vocation de saint Pierre et de saint André.* — Signé et daté  
1586. — Toile, 3.15 × 2.35.

**Evaristo BASCHENIS.**

Ecole italienne. Bergame, 1617 + 1677.

764. *Instruments de musique.* — Signé. — Toile, 0.98 × 1.47. — Don  
de M. Cardon.

**Leandro da Ponte, dit le BASSAN.**

Ecole italienne. Bassano, 1558 + Venise, 1623.

24. *L'Ascension.* — Toile, 2.05 × 1.17.

**Corneille BEGA.**

Ecole hollandaise. Harlem, 1620 + 1664.

25. *Le Concert rustique.* — Signé. — Toile, 0.42 × 0.55.

**Abraham BEGEYN.**

Ecole hollandaise. Leyde, 1637-38 + Berlin, 1697.

26. *Le Bord de la mer.* — Signé et daté 1659. — Toile, 0.93 × 1.34.

**Jean BELLEGAMBE.**

Ecole néerlandaise. Douai, vers 1467 + après 1533.

29. *La Vierge et l'Enfant Jésus.* — Bois, cintré, 0.91 × 0.60.

**Gentile BELLINI.**

Ecole italienne. Venise, 1427 + 1507.

635. *Portrait de jeune homme.* — (Ancienne copie.) — Bois, 0.54  
× 0.40.

**Nicolas BERCHEM.**

Ecole hollandaise. Harlem, 1620 + Amsterdam, 1683.

- 31 *Paysages avec ruines.* — Bois, 0.36 × 0.44.  
32. *Repos dans la prairie.* — Bois, 0.44 × 0.38.

**Gerrit BERCKHEYDE.**

Ecole hollandaise. Harlem, 1638 + 1698.

33. *Une rue de Harlem.* — Signé. Bois, 0.52 1/2 × 0.40 1/2.  
714. *Le Prêche.* — Bois, 0.47 × 0.40.

**Joachim BEUCKELAER.**

Ecole néerlandaise. Anvers, vers 1530 + 1573.

34. *L'Enfant prodigue.* — Monogrammé. — Bois, 1.29 × 1.56  
35. *Déjeuner rustique.* — Toile, 0.34 × 0.48.  
763. *Le Jour de foire.* — Monogrammé et daté 1563. — Bois, 1.13 × 1.54.

**Abraham Van BEYEREN.**

Ecole hollandaise. La Haye, 1620-21 + Alkmaar, 1675.

36. *Nature morte.* — Monogrammé. — Toile, 0.97 × 0.87.  
37. *Nature morte.* — Monogrammé. — Toile, 0.97 × 0.87.

**Charles-Emmanuel BISET.**

Ecole flamande. Malines, 1633 + Bréda, 1691.

38. *Guillaume Tell et la gilde de Saint-Sébastien d'Anvers.* —  
Architecture de von Ehrenberg, paysage d'Immenraet. —  
Toile, 1.17 × 2.09.  
172. *La Famille de l'orfèvre.* — (Attribution.) Toile, 1.49 × 1.90. —  
Don de M. Mancino.

**Jean-Theunisiz BLANKHOF.**

Ecole hollandaise. Alkmaar, 1628 + Amsterdam, 1669.

39. *Mer houleuse.* — Signé. — Toile, 0.90 × 1.29.  
774. *Tempête.* — Toile, 0.34 × 0.43.



**Henri Patenier, dit met de BLES.**

Ecole néerlandaise. Dinant (?), probablement vers 1500  
+ Anvers (?), après 1550.

40. *Paysage avec la Prédication de saint Jean-Baptiste.* — Monogrammé. — Bois, 0.95 × 1.20.

**Abraham BLOMEAERT.**

. Ecole hollandaise. Gorcum, 1564 + Utrecht, 1651.

695. *Les Disciples d'Emmaüs.* — Signé et daté 1622. — Toile, 1.45 × 2.17.

**Lancelot BLONDEEL.**

Ecole néerlandaise. Poperinghe, 1495 + Bruges, 1561.

41. *Saint-Pierre.* — Toile, 1.38 × 1.02.

**Pierre de BLOOT.**

Ecole hollandaise. Rotterdam, vers 1602 + 1658.

42. *Cabaret.* — Signé. — Bois, 0.40 × 0.57. — Don de M. Mancino.

**Jean BOECKHORST, dit Lange Jan.**

Ecole flamande. Munster, 1605 + Anvers, 1668.

721. *La Laitière.* — La nature morte est de FRANÇOIS SNYDERS. — Bois, 1.23 × 0.96.  
Voir FRANÇOIS SNYDERS, nos 433, 434 et 435.

**Pierre BOEL.**

Ecole flamande. Anvers, 1622 + Paris, 1674.

237. *Allégorie des vanités du monde.* — Figures de J. JORDAENS. — Bois, 1.38 × 1.96.  
710. *Nature morte.* — Monogrammé. — Bois, 0.80 × 1.11.

**Martin BOELEMA, dit de Stomme.**

Ecole hollandaise. Leeuwarden. XVII<sup>e</sup> siècle.  
Détails inconnus.

43. *Déjeuner.* — Signé et daté 1644. — Bois, 0.70 × 0.92.

**Ferdinand BOL.**

Ecole hollandaise. Dordrecht, 1616 † Amsterdam, 1680.

44. *Portrait d'homme.* — Signé et daté 1660. — Toile, 1.24 × 0.95.  
45. *Portrait de femme.* — Signé et daté 1660. — Pendant du précédent.  
46. *Portrait de Saskia van Uylenburg, femme de Rembrandt.* — Toile, 0.76 × 0.66.  
47. *Portrait d'homme.* — Bois, 0.70 × 0.56. — Légué par M. Gisler.  
48. *Le Philosophe.* — Toile, 0.90 × 1.10.

**Hans BOL.**

Ecole néerlandaise. Malines, 1534 † 1593.

49. *Vue panoramique d'Anvers.* — Signé. — Toile, 0.33 × 0.52.

**Paris BORDONE.**

Ecole vénitienne. Treviso, 1500 † Venise, 1571.

700. *Portrait d'un seigneur.* — (Attribution.) — Toile, 1.95 × 1.10.

**Jérôme van Aken, dit BOSCH.**

Ecole hollandaise. Bois-le-Duc, vers 1450 † 1516.

50. *La Tentation de saint Antoine.* — Triptyque. — Signé. — Bois. cintré, 1.31 × 1.18 et 0.52 1/2.  
51. *Adoration des bergers.* — Bois, 0.74 × 0.60.

**Jean BOTH.**

Ecole hollandaise. Utrecht, vers 1610 † 1652.

52. *Paysage.* — Signé. — Toile, 1.15 × 1.59.  
673. *Paysage.* — Toile, 1.57 × 1.90.

**Adrien BOUDEWYNS.**

Ecole flamande. Bruxelles, 1644 † 1711.

53. *Paysage.* — Figures de PIERRE BOUT. — Toile, 0.58 × 0.83.  
54. *Paysage avec troupeau.* — Pendant du précédent.

**Pierre BOUT.**

Ecole flamande. — Bruxelles, 1658 † vers 1702.

Voir ARTHOIS, n° 13, et BOUDEWYNS, nos 53 et 54.

**Albert BOUTS.**

(Le Maître de l'Assomption de la Vierge.)

Ecole néerlandaise. Louvain, vers 1460 + 1549.

348. *Saint Jérôme*. — Bois,  $0.39 \times 0.37 \frac{1}{2}$ .  
534. *L'Assomption de la Vierge*. — Triptyque. — Monogrammé. — Bois,  $1.85 \times 1.07$  et  $0.47$ .  
535. *L'Assomption de la Vierge*. — Bois,  $1.84 \times 1.27$ .  
536. *Donateurs*. — Volets d'un triptyque. — Bois,  $0.35 \times 0.26$ .  
542. *La Cène*. — Bois,  $1.02 \times 0.72$ .  
636. *Jésus chez Simon le Pharisien*. — Bois,  $0.39 \times 0.59$ .

**Thierri BOUTS le Vieux.**

Ecole néerlandaise. Harlem, vers 1415 + Louvain, 1475.

65. *La Sentence inique de l'empereur Othon*. — Bois,  $3.23 \times 1.82$ .  
66. *L'Empereur Othon réparant l'injustice qu'il a commise*. — Bois,  $3.23 \times 1.82$ .

**Thierri BOUTS le Jeune.**

Ecole néerlandaise. Louvain, vers 1450 + 1494.

139. *La Déposition de la Croix*. — (Attribution.) — Bois,  $0.98 \times 1.88$ .

**Richard BRAKENBURGH.**

Ecole hollandaise. Harlem, 1650 + 1702.

67. *Fête d'enfants*. — Signé et daté 1698. — Toile,  $0.96 \times 1.28$ .  
68. *La Belle Cabaretière*. — Toile,  $0.59 \times 0.69$ .

**Jean de BRAY.**

Ecole hollandaise. Harlem (?) + 1697.

69. *Portrait*. — Signé. — Bois,  $0.70 \times 0.59$ . — Légué par M. Gisler.

**Quirin BREKELENKAM.**

Ecole hollandaise. Zwammerdam, vers 1620 + Leyde, en 1608.

70. *Les Couturières*. — Bois,  $0.49 \times 0.67$ .

**Charles BREYDEL.**

Ecole flamande. Anvers, 1678 + 1733.

71. *Choc de cavalerie.* — Signé. — Toile, 0,47 × 0,58.  
72. *Choc de cavalerie.* — Signé. — Pendant du précédent.  
73. *Combat.* — Cuivre, 0,38 × 0,50.  
74. *Choc de cavalerie.* — Bois, 0,21 × 0,30.  
75. *Choc de cavalerie.* — Pendant du précédent.

**Crispin Van den BROECK**

Ecole néerlandaise. Malines, vers 1524 + vers 1590.

76. *Le Jugement dernier.* — Signé et daté 1560. — Bois, 1,25 × 1,20.  
— Don du comte J. de Buisseret de Blarenghien.

**Adrien BROUWER.**

Ecole flamande. Audenarde, vers 1606 + Anvers, 1638.

77. *Buveurs attablés.* — Signé. — Bois, 0,25 1/2 × 0,20 1/2.  
78. *Le Flûtiste.* — Cuivre, 0,16 × 0,12.

**Pierre BRUEGEL, dit le Vieux.**

Ecole néerlandaise. Bruegel (près Breda),  
vers 1525 + Bruxelles, 1569.

79. *La Chute des anges rebelles.* — Signé et daté 1562. — Bois,  
1,15 × 1,61.  
680. *Le Dénombrement de Bethléem.* — Signé et daté 1566. — Bois,  
1,13 × 1,63.

**Jean BRUEGHEL, dit de Velours.**

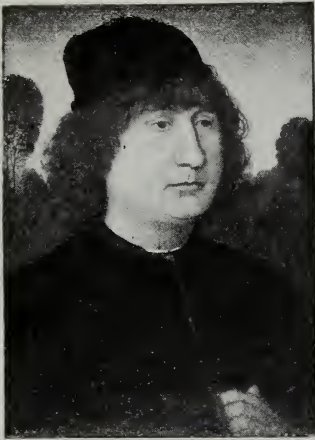
Ecole flamande. Bruxelles, 1568 + Anvers, 1625.

82. *L'Automne.* — (Attribution.) — Figures d'HENRI VAN BALEN.  
— Bois, 0,54 × 0,80.  
VOIR VAN BALEN, n° 22, et RUBENS, n° 390.

**Pierre BRUEGHEL, dit d'Enfer.**

Ecole flamande. Bruxelles, 1564 + Anvers, 1637-38.

80. *Le Massacre des innocents.* — D'après Bruegel le Vieux. —  
Signé. — Bois, 1,20 × 1,67.  
81. *Le Dénombrement de Bethléem.* — D'après Bruegel le Vieux.  
— Signé et daté 1610. — Bois, 1,20 × 1,64.  
671. *La Procession.* — Fragment. — D'après Bruegel le Vieux. —  
Toile, 0,26 × 0,36.



N° 294. — Hans Memling.  
Portrait d'homme.



N° 190. — R. Van der Weyden.  
Le Chevalier à la flèche.



N° 516. — Roger Van der Weyden.

Pieta.

(Clichés de la Maison Ad. Braun & C<sup>o</sup>.)





N° 65. — Thierrri Bouts.



N° 66. — Thierrri Bouts.

La Sentence inique de l'Empereur Othon.



N° 10. — Le M<sup>e</sup> des Holzhausen.  
Portrait d'homme.



N° 122. — Lucas Cranach.  
Portrait du Dr Scheuring.

(Clichés de la Maison Ad. Braun & C<sup>ie</sup>.)





**Barthélemy BRUYN.**

Ecole allemande. Wesel, 1493 + Cologne, 1555.

84. *Portrait d'homme.* — Daté 1543. — Bois, cintré, 0.47 × 0.34.  
255. *Portrait de femme.* — Daté 1537. — Bois, cintré, 0.47 × 0.34.  
254. *Portrait de femme.* — Toile, 0.81 × 0.58.

**Zanetto BUGATTO.**

Ecole italienne. Milan (?) + vers 1476.

Elève de ROGER VAN DER WEYDEN, à Bruxelles, de 1460 à 1463.

515. *Le Triptyque des Sforza.* — (Attribution.) — Bois, 0.54 × 0.46  
et 19 1/2.

**Giuliano BUGIARDINI.**

Ecole italienne. Florence, 1475 + 1554.

637. *La Vierge et l'Enfant Jésus.* — Bois, 0.67 × 0.97.

**Mattia Preti, dit le CALABRÈSE.**

Ecole italienne. Taverne (Calabre), 1613 + Malte, 1699.

86. *Job visité par ses amis.* — Toile, 2.35 × 3.71.

**Carletto CALIARI.**

Ecole italienne. Venise, 1572 + 1596.

497. *Sainte Famille avec sainte Thérèse et sainte Catherine.* —  
Toile, 2.72 × 2.20.

**Govert CAMPHUYSEN.**

Ecole hollandaise. Gorinchem, 1623-24 + Amsterdam, 1672.

87. *Intérieur de ferme.* — Signé et daté 1650. — Bois, 0.69 × 0.55.

**Jean Van de CAPPELLE.**

Ecole hollandaise. Amsterdam, 1624-25 + 1679.

88. *Mer calme.* — Toile, 0.62 1/2 × 0.75 1/2.

**Michelangelo Amerigi, dit le CARAVAGE.**

Ecole italienne. Caravaggio. 1569 + Porto d'Ercole, 1609.

639. *Le Christ au tombeau.* — (Attribution.) — Toile, 1.66 × 1.17.

**Jean CARLIER.**

Ecole mosane. Liège, vers 1638 + 1675.

89. *Le Martyre de saint Denis.* — Toile, 0.70 × 0.55.

**Annibal Carracci, dit le CARRACHE.**

Ecole italienne. Bologne, 1560 + Rome, 1609.

90. *Diane au bain surprise par Actéon.* — Toile, 0.55 × 0.80.

**Don Juan CARREÑO de Miranda.**

Ecole espagnole. Avilez, 1614 + Madrid, 1685.

91. *Portrait équestre de Charles II, roi d'Espagne.* — Don de M. Ferdinand Bischoffsheim. — Toile, 2.35 × 2.08.

**Giovanni Benedetto CASTIGLIONE.**

Ecole italienne. Gênes, 1616 + Mantoue, 1670

92. *Portrait d'homme.* — Toile, 0.72 × 0.57.

**Jean-Baptiste de CHAMPAIGNE.**

Ecole flamande-française. Bruxelles, 1631 + Paris, 1681.

94. *Assomption de la Vierge.* — Toile, 4.10 × 2.65.

**Philippe de CHAMPAIGNE.**

Ecole flamande-française. Bruxelles, 1602 + Paris, 1674.

95. *Présentation au temple.* — Toile, 2.50 × 1.90.

96. *Saint Ambroise.* — Bois, 0.83 × 0.58.

97. *Saint Etienne.* — Pendant du précédent.

98. *Sainte Geneviève.* — Toile, 1.40 × 0.55.

99. *Saint Joseph.* — Pendant du précédent.

100. *Portrait de l'artiste.* — Toile, 0.95 × 0.72.

**Jean-Baptiste Siméon CHARDIN.**

Ecole française. Paris, 1699 + 1779.

716. *Nature morte.* — (Attribution.) — Toile, 0.45 × 0.60. — Don de M. Fritz Toussaint.

717. *Nature morte.* — (Attribution.) — Toile, 0.45 × 0.60. — Don de M. Fritz Toussaint.

**Pierre CLAESZ.**

Ecole hollandaise. Burg-Steinfürt, vers 1590 † Harlem, 1661.

674. *Un déjeuner.* — Monogrammé et daté 1643. — Toile, 0.88 × 0.66.

**Alaert, CLAESZON, dit Aertgen de Leyde (?)**.

(*Le Maître d'Oultremont*).

Ecole hollandaise. Leyden, 1498 † 1564.

537. *La Passion.* — Triptyque. — Bois, cintré, 1.35 × 0.90 et 0.45.

538. *Portrait d'un inconnu.* — Bois, cintré, 0.88 × 0.55.

539. *Portraits de donateurs.* — Bois, chacun des volets, 0.79 × 0.37.

**Jacques de CLAEU.**

Ecole hollandaise. Dordrecht, cité de 1642 à 1665.

210. *Nature morte.* — Monogrammé. — Toile, 0.97 × 0.76. Don de M. Mancino.

**Henri de CLERCK.**

Ecole flamande. Bruxelles, vers 1570 † vers 1629.

102. *La Généalogie de sainte Anne.* — Triptyque. — Signé. — Bois, 3.05 × 2.45 et 1.05.

103. *Laissez venir à moi les petits enfants.* — Signé. — Bois, 2.55 × 1.95.

104. *La Descente de croix.* — Monogrammé et daté 1628. — Bois, 3.33 × 2.23.

Voir DENIS VAN ALSLOOT, nos 7 et 8.

**Josse Van der Beke, dit Van CLÈVE le Vieux.**

(*Le Maître de la Mort de Marie.*)

Ecole néerlandaise. Clèves, vers 1485 † Anvers, 1540.

105. *Sainte Famille.* — Bois, cintré, 1.18 × 0.73.

349. *Le Repos en Egypte.* — Bois, 0.52 × 0.66.

583. *Le Christ en croix.* — (Attribution.) — Triptyque. — Bois, 0.93 × 0.57 et 0.24.

651. *La Vierge et l'Enfant Jésus.* — Bois, 0.53 1/2 × 0.41 1/2.

**Josse Van CLÈVE le Jeune, dit le Fou.**

Ecole néerlandaise. Anvers (?) † entre 1553 et 1561.

504. *Portraits de donateurs.* — Volets d'un triptyque. — (Attribution.) — Bois, 1.10 × 0.43.

**Wenceslas COEBERGER.**

Ecole flamande. Anvers, vers 1558 † Bruxelles, 1634.

106. *Le Christ porté au tombeau.* — Bois, 3.00 × 2.35.

**Pierre COECKE.**

Ecole néerlandaise. Alost, 1502 † Bruxelles, 1550.

107. *La Cène.* — (Attribution.) — Daté 1531. — Bois, 0.62 × 0.80.  
218. *Saint Jérôme.* — (Attribution.) — Daté 1542. — Bois, 0.67 × 0.54.  
593. *La Cène.* — (Attribution.) — Bois, 0.67 × 0.57.

**Alonso Sanchez COELLO.**

Ecole espagnole. Benifayro (Valence), 1515 (?) † Madrid, 1590.

411. *Marguerite de Parme, gouvernante des Pays-Bas.* — Toile, 0.90 × 0.70.  
412. *Portrait de Marie d'Autriche, impératrice d'Allemagne.* — Toile, 1.10 × 0.90.  
413. *Portrait de Jeanne d'Autriche.* — Toile, 1.10 × 0.90.  
414. *Portrait de Philippe II, roi d'Espagne.* — (Ancienne copie.) Daté 1546. — Toile, 1.02 × 0.85.

**Corneille Schernier, dit Van CONINXLOO.**

Ecole néerlandaise. Coninxloo, près Bruxelles, vers 1500  
† Bruxelles, après 1558.

108. *La Parenté de la Vierge.* — Signé et daté 1526. — Bois, 0.44 × 0.52.  
560. *La Légende de Marie-Madeleine.* — Triptyque, peint en 1537-1538, pour Jean Teughel, abbé de Dilighem. — Bois, 1.82 × 1.47 et 0.70.

**Jean Schernier, dit Van CONINXLOO.**

Ecole néerlandaise. Bruxelles, 1489 † Anvers, après 1554.

109. *La Légende de sainte Anne.* — Triptyque. — Signé et daté 1546. — Bois, cintré; tableau, 1.45 × 1.61; volets, 1.40 × 0.72.  
110. *Scènes de la vie de Jésus.* — Signé. — Bois, cintré, 1.35 × 0.78.

**John CONSTABLE.**

Ecole anglaise. East-Bergholt, 1776 † Londres, 1837.

725. *Etude de ciel.* — Toile, 0.40 × 0.50.

**Alexandre COOSEMANS.**

Anvers, 1627 + 1689.

111. *Allégorie des vanités du monde.* — Signé. — Bois, 0.60 × 0.84.

**Augustin COPPENS.**

Ecole flamande. Bruxelles, vers 1670 + (?).

112. *Portrait de l'artiste.* — Signé. — Toile, 1.58 × 1.19.

**Gonzalès COQUES.**

Ecole flamande. Anvers, 1618 + 1684.

113. *Portrait de Lucas Fayderbe.* — Cuivre, 0.15 1/2 × 0.12.

**Jean-Baptiste Camille COROT.**

Ecole française. Paris, 1796 + 1875.

726. *Marine.* — Toile, 0.25 × 0.30.

**Jean COSSIERS.**

Ecole flamande. Anvers, 1600 + 1671.

115. *Le Déluge universel.* — Toile, 2.92 × 3.80.

**Colin de COTER.**

Ecole néerlandaise. Bruxelles, milieu du xv<sup>e</sup> siècle  
+ Anvers (?), après 1520.

592. *La sainte Trinité.* — Bois, 0.92 × 0.76.  
599. *Le Christ pleuré par les saintes femmes.* — Triptyque de la  
famille Haneton. — (Attribution.) — Bois, 0.85 × 1.07 et 0.48.  
598. *Saint Jean l'Evangéliste.* — (Attribution.) — Bois, 0.32 1/2  
0.25 1/2.

**Guillaume COURTOIS.**

Ecole française romaine. Saint-Hippolyte, 1628  
+ Rome, 1679.

116. *L'Ensevelissement des morts.* — Toile, 0.73 × 0.61.

**Jacques COURTOIS, dit le Bourguignon.**

Ecole française. Saint-Hippolyte, 1621 + Rome, 1676.

117. *Choc de cavalerie.* — Toile, 0.21 × 0.34.

**Michel de COXCIE.**

Ecole néerlandaise romaniste. Malines, 1499 + 1592.

118. *La Cène.* — Triptyque. — Signé. — Bois, 2.75 × 2.45 et 1.00.  
119. *La Mort de la Vierge.* — Triptyque. — Bois, 2.38 × 2.77 et 1.09.  
120. *Le Couronnement d'épines.* — Bois, cintré, 1.93 × 1.44.

**Josse Van CRAESBEEK.**

Ecole flamande. Neerlinter, vers 1606 + Bruxelles,  
vers 1655.

121. *Les Membres d'une chambre de rhétorique.* — Monogrammé.  
— Bois, 1.73 × 1.04.

**Lucas CRANACH le Vieux.**

Ecole allemande. Kronach, 1472 + Weimar, 1553.

122. *Portrait du Dr Jean Scheuring.* — Monogrammé et daté 1529.  
— Bois, 0.50 × 0.33.  
123. *Adam et Eve.* — Deux panneaux; chacun 1.75 × 0.67.

**Gaspard de CRAYER.**

Ecole flamande. Anvers, 1582 ou 1584 + Gand, 1669.

124. *La Vierge au Rosaire.* — Toile, cintrée, 3.84 × 2.45.  
125. *Assomption de sainte Catherine.* — Toile, cintrée, 3.70 × 2.33.  
126. *La Pêche miraculeuse.* — Toile, 2.25 × 2.25.  
127. *Saint Paul et saint Antoine.* — Signé. — Toile, 2.76 × 2.05.  
128. *Saint Paul et saint Antoine.* — Toile, 2.20 × 1.60.  
129. *Le Martyre de saint Blaise.* — Toile, 3.48 × 2.30.  
130. *Sainte Apolline.* — Toile, 3.70 × 2.33.  
131. *La Vierge parée par les anges.* — Bois, 1.50 × 1.10.  
132. *Le Christ mort sur les genoux de la Vierge.* — Signé. — Toile,  
1.55 × 1.10.  
133. *Apparition de Jésus-Christ à saint Julien l'Hospitalier.* —  
Toile, 2,83 × 2.00.  
134. *Conversion de saint Hubert.* — Toile, 2.42 × 1.82.  
135. *Adoration des bergers.* — Toile, 3.36 × 2.05.  
136. *Saint Agapit.* — Toile, 2.20 × 1.22.

137. *Saint Florent*. — Pendant du précédent.  
138. *Les Dignitaires du Grand-Serment des arbalétriers de Bruxelles*. — (Attribution.) — Bois, 2.52 × 2.50.  
652. *Saint Roch*. — Toile, 2.72 × 1.88.

**Giuseppe CRESPI, dit Lo Spagnuolo.**

Ecole italienne. Bologne, 1665 + 1747.

85. *Les Troyennes, sur l'ordre d'Hécube, aveuglent Polymnestor*.  
— Toile, 1.60 × 1.86.

**Carlo CRIVELLI.**

Ecole italienne. Venise, 1430-40 + après 1492.

140. *La Vierge et l'Enfant Jésus. — Saint François*. — Signé. — Bois, deux panneaux, chacun 1.82 × 0.55.

**Antoine van der CROOS.**

Ecole hollandaise. (?), 1606-7 + La Haye, après 1662.

692. *Vue de La Haye*. — Signé et daté 1653. — Bois, 0.48 × 0.74.

**Albert CUYP.**

Ecole hollandaise. Dordrecht, 1620 + 1691.

141. *Intérieur d'étable*. — Monogrammé. — Bois, 0.41 × 0.52.

**Benjamin Gerrits CUYP.**

Ecole hollandaise. Dordrecht, 1612 + 1652.

142. *La Plage de Scheveningue*. — Bois, 0.62 × 0.87.  
653. *L'Adoration des mages*. — Signé. — Toile, 1.20 × 1.30.

**Pierre DANCKERTS DE RY.**

Ecole hollandaise. Amsterdam, 1605 + Rudnick, 1661.

143. *Portrait de l'architecte Corneille Danckerts de Ry*. — Daté 1634. — Toile, 0.80 × 0.65.  
144. *Portrait de la femme de Corneille Danckerts de Ry*. — Signé. — Mêmes dimensions.

**Gérard DAVID.**

Ecole néerlandaise. Oudewater, vers 1450 + Bruges, 1523.

191. *L'Adoration des Mages*. — (Attribution.) — Bois, 0.84 × 0.68.  
666. *La Vierge et l'Enfant*. — Bois, 0.35 × 0.29.

**Louis DAVID.**

Ecole française. Paris, 1748 + Bruxelles, 1825.

727. *Marat expirant.* — Signé et daté an II. — Toile, 1.62 × 1.25. — Don de M. David-Chassagnol.  
728. *Portrait de François De Vienne.* — Toile, 0.72 × 0.60.  
729. *Portrait de jeune garçon.* — Toile, 0.38 × 0.30.  
730. *Mars désarmé par Vénus.* — Signé et daté 1824. — Toile, 3.15 × 2.62. — Don de M. David-Chassagnol.

**Scarlett DAVIS.**

Ecole anglaise. Fin du XVIII<sup>e</sup> siècle.

754. *Une Galerie de peinture.* — (Attribution.) — Toile, 1.59 × 2.06.

**Alexandre DECAMPS.**

Ecole française. Paris, 1803 + Fontainebleau, 1860.

731. *Le Boucher turc.* — Toile, 0.90 × 0.75.

**J. DECKER.**

Ecole hollandaise. Travaille en 1640-60.

146. *Le Pont de bois.* — Bois, 0.45 × 0.40.  
654. *Paysage.* — Signé et daté 165... (?). — Bois, 0.28 × 0.25.

**Léonard DEFRANCE.**

Ecole mosane. Liège, 1735 + 1805.

767. *Intérieur.* — Bois, 0.33 1/2 × 0.44. — Legs Duval.

**Eugène DELACROIX.**

Ecole française. Charenton, 1798 + Paris, 1863.

732. *Apollon vainqueur du serpent Python.* — Esquisse du plafond de la galerie d'Apollon, au Louvre. — Toile, 1.31 × 1.01.

**Paul DELAROCHE**

Ecole française. Paris, 1797 + 1856.

733. *Tête de moine.* — Signé et daté 1837. — Toile, 0.41 × 0.33. — Don de M. Eug. Van Overloop.



**Dirk Van DELEN.**

Ecole hollandaise. Heusden, vers 1605 † Arnemuyden, 1671.

147. *Portique d'un palais.* — Signé et daté 1642. — Bois, 1.05 × 1.65.

702. *La Toilette.* — Signé. — Bois, 0.30 × 0.35.

**Jacques DELFF le Jeune.**

Ecole hollandaise. Delft, 1619 † 1661.

148. *Portrait d'homme.* — (Attribution.) — Toile, 0.60 × 0.51. —  
Don de M. Mancino.

**Jean Louis DEMARNE.**

Ecole française. Bruxelles, 1754 † Paris, 1829.

744. *Fête pastorale.* — Toile, 0.75 × 0.55.

**Abraham Van DIEPENBEEK.**

Ecole flamande. Bois-le-Duc, 1596 † Anvers, 1675.

149. *Saint François adorant le Saint Sacrement.* — Toile, 2.62 × 1.32.

**Christian DIETRICH.**

Ecole allemande. Weimar, 1712 † Dresde, 1774.

150. *Portrait de l'artiste.* — Bois, 0.28 × 0.23.

**Jacques Vander DOES.**

Ecole hollandaise. Amsterdam, 1623 † 1673.

151. *Les Petits bergers.* — Signé et daté 1665. — Toile, 0.66 × 0.75.

**Harmen Meindert DONCKER.**

Ecole hollandaise. Travaillait, à Harlem, en 1634-53.

686. *Un Couple dans un jardin.* — Toile, 0.67 × 0.54.

**Gérard DOU.**

Ecole hollandaise. Leyde, 1613 † 1675.

153. *Portrait de l'artiste.* — Signé. — Bois, cintré, 0.28 × 0.23.

**Josse Corneille DROOCHSLOOT.**

Ecole hollandaise Utrecht (?), 1586 + 1666.

155. *Maurice de Nassau licencie les troupes mercenaires, sur l'une des places d'Utrecht (1618)*. — Signé et daté 1618 (?). — Toile, 0.94 × 1.39.

**François DU CHATEL.**

Ecole flamande. Bruxelles, vers 1620 + 1694 (?).

156. *Calvacade de Chevaliers de la Toison d'Or, sortant du palais de Bruxelles*. — Toile, 1.85 × 2.65.  
157. *Portrait d'enfants*. — (Attribution.) — Toile, 1.32 × 1.33.

**Gaspard DUGHET, dit le Guaspre.**

Ecole italienne. Rome, 1613 + 1675.

158. *Paysage*. — Toile, 0.65 × 0.50.

**Corneille DUSART.**

Ecole hollandaise. Harlem, 1660 + 1704.

160. *La Kermesse*. — Signé et daté 1695. — Bois, 0.65 × 0.55.

**Isaac Van DUYNEN.**

Ecole hollandaise. Dordrecht, vers 1630 + La Haye, 1677-81.

672. *La Poissonnerie*. — Signé. — Toile, 1.33 × 2.11.

**Antoine Van DYCK.**

Ecole flamande. Anvers, 1599 + Londres, 1641.

161. *Portrait de Jean-Vincent Imperiale, sénateur, amiral des flottes de la république de Gènes*. — Daté 1526. — Toile, 2.08 × 1.44.  
162. *Portrait d'Alexandre Dellafaille, magistrat d'Anvers*. — Toile, 1.10 × 0.95.  
163. *Silène ivre*. — Toile, 1.32 × 1.08.  
164. *Martyre de saint Pierre*. — Toile, 2.02 × 1.15.  
165. *Saint Antoine de Padoue*. — Toile, 1.90 × 0.85.  
166. *Saint François d'Assise*. — Pendant du précédent.  
167. *Le Crucifement*. — Esquisse. — Bois, 0.48 × 0.42.  
659. *Portrait d'homme*. — Daté 1619. — Bois, 0.72 1/2 × 0.56 1/2.  
711. *Renaud et Armide*. — Grisaille. — Toile, 0.57 × 0.43.  
777. *Portrait de François Duquesnoy*. — Toile, 0.77 × 0.60 1/2.

**Philippe Van DYK.**

Ecole hollandaise. Amsterdam, 1683 † La Haye, 1753.

168. *Jeune fille à sa toilette.* — Signé et daté 1726. — Toile, 0.53 × 0.44.

**Guillaume-Schuber von EHRENBURG.**

Ecole flamande. Anvers, 1630 † vers 1676.

675. *Intérieur de l'église des Jésuites, à Anvers.* — Figures de Jérôme Janssens. — Signé et daté 1667. — Toile, 1.19 × 1.46. Don de M. Cardon.

Voir BISET, n° 38.

**Jean EKELS le Vieux.**

Ecole hollandaise. Amsterdam, 1724 † 1781.

169. *Vue d'Amsterdam.* — Signé et daté 1767. — Toile, 0.41 × 0.52.

**Hubert Van EYCK.**

Ecole néerlandaise. Né vers 1370 † Gand, 18 septembre 1426.

170. *Adam et Eve.* — Volets du polyptyque de l'Agneau mystique. Bois, cintré; chacun des volets : 2.04 × 0.38.

**Bertholet FLÉMALLE.**

Ecole mosane. Liège, 1614 † 1675.

171. *Héliodore chassé du temple.* — Toile, 1.44 × 1.78.

**Govert FLINCK.**

Ecole hollandaise. Clèves, 1615 † Amsterdam, 1660.

173. *Portrait de femme.* — Toile, 1.06 × 0.87.

**François de Vriendt, dit Frans FLORIS.**

Ecole flamande-romaniste. Anvers, 1514-16 † 1572-5.

174. *Jugement dernier.* — Triptyque. — Monogrammé et daté 1566. — Bois, 2.65 × 2.18 et 1.03.

**Pierre FRANCHOYS.**

Ecole flamande. Malines, 1606 † 1654.

154. *Portrait de dom François Diericx, abbé de Saint-Sauveur, à Anvers.* — Toile, 1.46 × 1.20.  
175. *Rubis sur l'ongle.* — Signé et daté 1639. — Toile, 0.72 × 0.54.  
771. *Portrait de Bonaventure Peeters.* — Toile, 1.01 1/2 × 0.82.

**François FRANCK II.**

Ecole flamande. Anvers, 1561 † 1642.

176. *Crésus, roi de Lydie, montrant ses trésors à Solon.* — Signé. — Bois, 0.72 × 1.03.

**Jérôme FRANCK.**

Ecole flamande. Hérenthals, 1540 † Paris (?) 1610.

177. *Adoration des mages.* — Triptyque. — Monogrammé et daté 1571. — Bois; panneau central, 2.38 × 2.22; volets, 2.20 × 1.15.

**Jean FYT.**

Ecole flamande. Anvers, 1611 † 1661.

178. *Chariot chargé de gibier trainé par deux chiens.* — Toile, 1.64 × 2.45.  
179. *Fleurs, fruits et légumes près d'une fontaine.* — Signé. — Toile, 1.15 × 1.95.  
663. *Nature morte.* — Toile, 0.96 × 1.25.  
769 *Chasse au sanglier.* — Toile, 1.77 × 2.36.

**Louis GALLOCHE.**

Ecole française. Paris, 1670 † 1761.

61. *Saint Benoît rattachant la hache à son manche.* — Toile, 1.05 × 2.20.  
63. *Saint Benoît chez sa sœur.* — Toile, 1.05 × 2.50.  
(Voir LOUIS SILVESTRE.)

**Lucas GASSEL.**

Ecole néerlandaise. Helmont, avant 1520 † Bruxelles, vers 1565.

180. *Paysage avec nombreux personnages.* — Monogrammé et daté 1554. — Bois, 0.56 × 1.06.

**Martin GEERAERTS.**

Ecole flamande. Anvers, 1707 + 1791.

181. *La Rencontre d'Abraham et de Melchisédech.* — 2.82 × 2.61.  
182. *Le Sacrifice d'Abraham.*  
183. *Les Fils d'Aaron punis par le feu du ciel.* — 2.79 × 2.54.  
184. *Le Sacrifice d'Elie.* — 2.82 × 2.61.  
185. *La Femme adultère.* — 2.78 × 1.82.  
186. *Jésus chez Simon le Pharisien.*  
187. *Les Disciples d'Emmaüs.* — Toile, 2.78 × 1.82.

**Aert de GELDER.**

Ecole hollandaise. Dordrecht, 1645 + 1727.

188. *Le Cadeau.* — Toile, 0.88 × 0.90.

**François GÉRARD.**

Ecole française. Rome, 1770 + Paris, 1837.

734. *Portrait du peintre de fleurs Pierre Redouté.* — Toile, 0.63 × 0.52.

**Jean-Louis GÉRICAULT.**

Ecole française. Rouen, 1791 + Paris, 1824

735. *L'Epave.* — Toile, 0.50 × 0.61.  
736. *Saint Martin partageant son manteau avec les pauvres.*  
(D'après le tableau de VAN DYCK, à Windsor). — Toile,  
0.45 × 0.27. — Don de M. Mancino.  
737. *Le Guillotiné.* — Etude. — Toile, 0.39 × 0.49.

**Jean-Paul GILLEMANS le Vieux.**

Ecole flamande. Anvers, 1618 + 1675.

189. *Fleurs et fruits.* — Signé et daté 1662. — Bois, 0.49 × 0.60.

**Hugues Van der GOES.**

Ecole néerlandaise. Gand, vers 1445 + Couvent de Rouge-Cloître,  
près Bruxelles, 1482.

544. *Sainte Famille.* — Bois, 0.31 1/2 × 0.37.  
755. *Rencontre de David et d'Abigail.* (Copie présumée d'une œuvre  
perdue.) — Bois.

**Jean GOSSART, dit Mabuse.**

Ecole néerlandaise. Maubeuge, vers 1462 † Middelbourg, 1533-34.

192. *Portrait d'Anne de Berg, femme de l'amiral Adolphe de Bourgogne, et de son fils.* — Bois, 0.45 × 0.34.  
193. *Adam et Eve.* — Bois, 1.71 × 1.17.  
569. *Portrait d'homme.* — (Attribution.) — Bois, 0.41 × 0.32.  
720. *Portrait présumé de Guillaume de Croy.* — Bois, 0.40 × 0.28.

**Francesco-José GOYA.**

Ecole espagnole. Fuendetodos (Aragon), 1746 † Bordeaux, 1828.

738. *Portrait de jeune fille.* — Signé. — Toile, 0.46 × 0.32.

**Jean Van GOYEN.**

Ecole hollandaise. Leyde, 1596 † La Haye, 1656.

196. *Vue de Dordrecht.* — Signé et daté 1644 et 1653. — Toile, 0.95 × 1.45.

**Domenico Theotocopuli, dit le GRÉCO.**

Ecole espagnole. Crète, vers 1550 † Tolède, 1625.

472. *L'Enlèvement du corps de saint Marc par les Vénitiens.* — Toile, 1.22 × 1.05.

**Abel GRIMER.**

Ecole flamande. Anvers, vers 1573 † vers 1618.

194. *Jésus chez Marthe et Marie.* — Signé et daté 1614. — Bois, 0.53 × 0.73.

**Jacques GRIMER.**

Ecole néerlandaise. Anvers, vers 1526 † 1590.

195. *La Légende de saint Eustache.* — (Attribution.) — Triptyque. — Bois, 0.90 × 1.67 et 0.75.

**B<sup>on</sup> Antoine GROS.**

Ecole française. Paris, 1771 † Meudon, 1835.

739. *Etude.* — Toile, 0.66 × 0.82. — Legs de M. Champion de Villeneuve.

**Francesco GUARDI.**

Ecole italienne. Venise, 1712 + 1793.

197. *Intérieur de l'église Saint-Marc, à Venise.* — Toile, 0.65 × 0.98.

**Giovanni Francesco Barbieri, dit le GUERCHIN.**

Ecole italienne. Cento, 1591 + 1666.

198. *Jeune homme placé sous l'invocation de la Vierge par ses patrons, saint Nicolas, saint François et saint Joseph.* — Toile, 3.05 × 1.90.

**Pierre GYSELS.**

Ecole flamande. Anvers, 1621 + 1690-1691.

199. *Trophée de chasse.* — Cuivre, 0.38 × 0.47.

**François HAAGEN.**

Ecole hollandaise. Inscrit à Delft, en 1686.

200. *La Dame à la guirlande de fleurs.* — Signé et daté 1686. — Toile, 0.58 × 0.34.

**Tobie Van HAECHT ou Verhaecht.**

Ecole flamande. Anvers, 1561 + 1631.

201. *Paysage avec l'aventure de chasse de l'archiduc Maximilien d'Autriche.* — Monogrammé et daté 1615. — Bois, 0.74 × 1.39.

**Frans HALS.**

Ecole hollandaise. Anvers, 1580-81 + Harlem, 1666.

202. *Portrait de Jean Hoorenbeck, professeur à l'Université de Leyde.* — Monogrammé et daté 1645. — Bois, 0.79 × 0.66.

203. *Portrait de Willem Van Heythuysen, fondateur d'un hospice, à Harlem.* — Monogrammé. — Bois, 0.47 × 0.37.

**Frans HALS le Jeune.**

Ecole hollandaise. Harlem, 1617-23 + 1669.

773. *Intérieur de grange.* — Monogrammé. — Toile, 0.47 × 0.71.

**Jean Van der HAMEN.**

Ecole flamande. Madrid, 1596 + 1632 ou 1660.

752. *Déjeuner.* — Signé. — Toile, 0.38 × 0.43.

**Corneille De HEEM.**

Ecole hollandaise. Leyde, 1631 + Anvers, 1695.

204. *Fruits, fleurs et verre de Venise.* — Signé et daté 1671. — Toile, 0.65 × 0.53.

**David Davidsz De HEEM.**

Ecole hollandaise. Utrecht, vers 1610 + (?).

205. *Fruits.* — Signé. — Toile, 0.41 × 0.52.

**Jean Davidsz De HEEM.**

Ecole hollandaise-flamande. Utrecht, 1606 + Anvers, 1683-84.

206. *La Fécondité.* — Monogrammé et daté 1668. — Bois, 1.03 × 0.72.  
La grisaille est de Jean-Baptiste Lambrechts (signé).

207. *Bouquet de fleurs.* — Signé. — Bois, 0.46 × 0.36.

208. *Vanitas.* — Signé. — Toile, 0.86 × 1.15. — Don de M. Mancino.

209. *Déjeuner.* — Bois, 0.41 × 0.51.

505. *Fleurs et fruits.* — Signé et daté 1667. — Bois, 0.85 1/2 × 0.70.

**Martin Van Veen, dit Van HEEMSKERK.**

Ecole néerlandaise. Heemskerck, 1498 + Harlem, 1574.

211. *Ensevelissement du Christ.* — Triptyque. — Signé, monogrammé et daté 1559 et 1560. — Bois, cintré, 2.18 × 1.48 et 0.66.

**Daniel Van HEIL.**

Ecole flamande. Bruxelles, 1604 + 1662 (?).

212. *Panorama de la ville de Bruxelles.* — Toile, 1.26 × 2.07.

213. *L'Hôtel de Nassau, à Bruxelles.* — Toile, 1.22 × 2.05.

**Barthélemy Vander HELST.**

Ecole hollandaise. Harlem, 1613 + Amsterdam, 1670.

214. *Portrait d'homme.* — Signé et daté 1664. — Toile, 0.98 × 0.82.

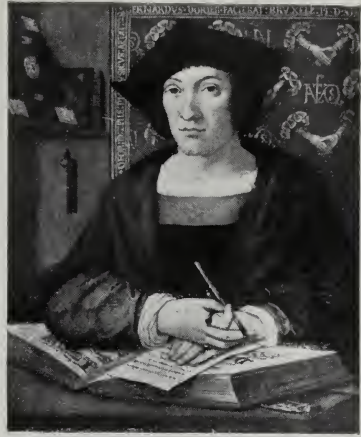
215. *Portrait de femme.* — Signé et daté 1664. — Pendant du précédent.

216. *Portrait de femme.* — Signé et daté 1658. — Bois, 1.32 × 1.07.





N° 681. — Le M<sup>e</sup> de Moulins.  
L'Adoration de l'Enfant Jésus.



N° 334. — Bernard Van Orley.  
Portrait du Dr Zelle.



N° 299. — Quentin Metsys.  
La Légende de sainte Anne.



N° 559. — Le Maître de Sainte-Gudule.  
Le Christ pleuré.

(Clichés de la Maison Ad. Braun & C<sup>o</sup>.)





N° 374. — Rubens.  
La Montée au Calvaire.



N° 383. — Rubens.  
L'Archiduc Albert.



N° 384. — Rubens.  
L'Archiduchesse Isabelle.

(Clichés de la Maison Ad. Braun & C<sup>o</sup>.)



**Jean Sanders, dit de HEMESSEN.**

Ecole néerlandaise. Hemixem, vers 1500 + Harlem,  
après 1575.

217. *L'Enfant prodigue.* — Signé et daté 1538. — Bois, 1.37 × 1.95.

676. *Le Cornemusier.* — Bois, 0.50 × 0.70.

**Guillaume HERREYNS.**

Ecole flamande. Anvers, 1743 + 1827.

219. *L'Adoration des mages.* — Toile, 3.40 × 4.46.

**Meindert HOBBEEMA.**

Ecole hollandaise. Amsterdam, 1638 + 1709.

220. *Le Moulin.* — Bois, 0.75 × 1.09.

221. *Le Bois de Harlem.* — Signé et daté 1663. — Toile, 0.94 × 1.27.

**Melchior d'HONDECOETER.**

Ecole hollandaise. Utrecht, 1636 + Amsterdam 1695.

222. *L'Entrée du parc.* — Signé et daté 1672. — Toile, 1.92 × 1.72.

323. *Le Chant du côq.* — Signé. — Toile, 1.03 × 0.81.

224. *Le Coq mort.* — Signé. — Toile, 1.10 × 0.81.

**Pieter de HOOCH.**

Ecole hollandaise. Rotterdam, 1630 + Amsterdam, après 1677.

690. *Portrait de femme.* — Monogrammé P. D. H. — Toile, 0.77  
× 0.61.

**Gérard HOREBOUT.**

Ecole néerlandaise. Gand, vers 1465 + Londres, 1540-41.

620. *Portrait de Maximilien I<sup>er</sup>, empereur d'Allemagne.* — Bois,  
0.32 × 0.21.

**Gérard HOUCKGEEST.**

Ecole hollandaise. La Haye (?), vers 1600 + Delft, après 1652.

225. *Intérieur de l'église neuve de Delft.* — Monogrammé et daté  
1653. — Bois, 0.43 × 0.51.

**Jean Van HUCHTENBURGH.**

Ecole hollandaise. Harlem, 1646 † Amsterdam, 1733

226. *Choc de cavalerie.* — Toile, 0.62 × 0.76.

227. *Combat de cavalerie.* — Toile, 0.67 × 0.77.

**Paul HUET.**

Ecole française. Paris, 1803 † 1865.

740. *La Falaise d'Houlogate.* — Signé et daté 1861. — Toile, 0.76 × 1.15.

**Corneille HUYSMANS.**

Ecole flamande. Anvers, 1648 † Malines, 1727.

228. *Paysage.* — Toile, 1.32 × 1.64.

**Jean-Baptiste HUYSMANS.**

Ecole flamande. Anvers, 1654 † 1716.

229. *Paysage avec animaux.* — Signé et daté 1697. — Toile, 1.66 × 2.15.

**Philippe Auguste IMMENRAET.**

Ecole flamande. Anvers, 1627 † 1679.

Voir BISET, n° 38.

**J.-A. Dominique INGRES.**

Ecole française. Montauban, 1780 † Paris, 1867.

741. *Auguste écoutant la lecture de l'Enéide.* — (Fragment.) — Toile, 1.36 × 1.28.

**Eugène ISABEY.**

Ecole française. Paris, 1804 † 1886.

742. *La Bénédiction aux naufragés.* — Signé. — Toile, 0.60 × 0.50.

**Corneille JANSON van Ceulen.**

Ecole hollandaise. Londres, 1593 † Utrecht (?), vers 1664.

93. *Portrait de femme.* — Monogrammé et daté 1646. — Toile, 0.78 × 0.63 1/2. — Légué par M. Gisler.

511. *Portrait d'homme.* — Bois, 0.68 × 0.52 1/2.

670. *Portrait d'homme.* — Toile, 0.58 × 0.45. — Legs Godefroid.

**Abraham JANSSENS.**

Ecole flamande. Anvers, 1575 + 1632.

230. *La Vieillesse s'appuyant sur la Foi et l'Espérance, pour résister au Temps.* — Bois, 1.55 × 2.27.

**P. Elinga JANSSENS.**

Ecole hollandaise. Deuxième moitié du XVII<sup>e</sup> siècle.

616. *Dame à sa toilette.* — Daté 1670. — (Attribution.) — Toile, 0.74 × 0.62.

**Jérôme JANSSENS, dit « le Danseur ».**

Ecole flamande. Anvers, 1624 + 1693.

678. *La Main chaude.* — Signé et daté. — Toile 0.55 × 0.83.  
Voir VON EHRENBURG, n° 675.

**Victor Honoré JANSSENS.**

Ecole flamandé. Bruxelles, 1664 + 1739.

231. *Apparition de la Vierge à saint Bruno.* — Toile, 3.20 × 2.30.  
510. *Saint Charles Borromée priant la Vierge pour obtenir la cessation de la peste.* — Signé. — Toile, 2.90 × 2.05.

**Karel Du JARDIN.**

Ecole hollandaise. Amsterdam, 1622 + Venise, 1678.

232. *L'Avant-garde du convoi.* — Signé et daté 1652. — Toile, 0.45 × 0.61.  
233. *Le Joueur de flageolet.* — Signé. — Bois, 0.37 × 0.42.

**Jacques JORDAENS.**

Ecole flamande. Anvers, 1593 + 1678.

234. *Saint Martin guérissant un possédé.* — Signé et daté 1630. — Toile, 4.32 × 2.63.  
235. *L'Abondance.* — Signé. — Fruits de FRANS SNYDERS. — Toile, 1.78 × 2.40.  
236. *Triomphe du prince Frédéric-Henri de Nassau; stadhouder de la République des Provinces-Unies.* — Esquisse. — Toile, 1.12 × 1.16.  
238. *Le Satyre et le Paysan.* — Toile, 1.30 × 1.71.  
239. *Eliézer et Rebecca à la fontaine.* — Paysage de WILDENS. — Toile, 1.82 × 3.07.

240. *Pan et Syrinx*. — Toile, 1.72 × 2.33.  
241. *Suzanne et les Deux vieillards*. — Toile, 1.37 × 1.74.  
242. *Le Roi boit!* — Toile, 2.63 × 2.86.  
243. *Saint Yves, patron des avocats*. — Signé et daté 1645. — Toile, 1.05 × 1.30.  
244. *Portrait de femme*. — Daté 1643. — Toile, 1.15 × 1.12.  
245. *Tête de vieillard*. — Toile, 0.50 × 0.48.  
476. *La Marchande de comestibles*. — Avec la collaboration de VAN UTRECHT. — Daté 1637. — Toile, 1.98 × 3.00.  
664. *Le Roi boit!* — Toile, 2.05 × 1.50.  
691. *Bacchanale*. — Toile, 1.60 × 2.57.  
718. *L'Enfant prodigue*. — Toile, 0.71 × 1.23. — Don de M. Fritz Toussaint.  
Voir PIERRE BOEL, n° 237.

**Jean Van KESSEL le Vieux.**

Ecole flamande. Anvers, 1626 + 1679.

246. *Guirlande de fleurs et papillons*. — Grisaille de DAVID TENIERS; monogrammé. — Toile, 0.37 × 0.51. — Don de M<sup>lle</sup> Beernaert.  
761. *Oiseaux*. — Signé. — Bois, 0.25 × 0.34.

**Jean van KESSEL.**

Ecole hollandaise. Amsterdam, 1641-42 + 1680.

776. *La Blanchisserie. Vue prise près de Harlem*. — Signé. — Toile, 1.16 × 1.30.

**Adrien KEY.**

Ecole néerlandaise. Anvers, vers 1540 + après 1589.

679. *Portrait d'homme*. — Monogrammé et daté 1580. — Bois, 0.87 × 0.67. — Acquis à l'aide d'un legs de M. Paul Hamman.  
697. *Portrait de l'artiste*. — Bois, 0.79 × 0.62.

**Guillaume KEY.**

Ecole néerlandaise. Bréda, vers 1515 + Bruxelles, 1568.

318. *Portrait d'un général espagnol*. — Toile, 1.37 × 0.83. — (Attribution.)



**Thomas De KEYSER.**

Ecole hollandaise. Amsterdam, 1596-97 + 1667.

249. *Portrait d'Harmen Dircksz van de Kolck.* — Daté 1636. —  
Toile, 1.03 × 0.84.  
250. *Portrait de Marguerite Fredericx.* — Bois, 0.42 × 0.30.  
251. *Portrait d'Eva Fredericx.* — Monogrammé et daté 1634. —  
Mêmes dimensions que le précédent.

**Simon KIES.**

Ecole néerlandaise. Amsterdam, xvi<sup>e</sup> siècle

772. *Nature morte.* — (Attribution.) — Monogrammé. — Toile,  
0.63 1/2 × 0.47 1/2.

**Albert KLOMP.**

Ecole hollandaise. Amsterdam, 1618 + 1688.

253. *Pâturage devant la ferme.* — Signé. — Toile, 0.95 × 0.85.

**Isaac KOEDYCK.**

Ecole hollandaise. Leyde, 1616-17 + Amsterdam, après 1677.

252. *Intérieur.* — Bois, 0.69 × 0.58.

**Marcellin KOFFERMANS.**

Ecole flamande. Anvers, avant 1530 + après 1578.

419. *Jésus présenté au peuple.* — D'après MARTIN SCHONGAUER. —  
Bois, 0.18 × 0.12 1/2.  
600. *Le Bal de la Madeleine.* — D'après LUCAS DE LEYDE. — Bois,  
0.38 × 0.50.

**Jacques KONINCK.**

Ecole hollandaise. Harlem, vers 1650 + après 1708.

257. *Paysage.* — (Attribution.) — Toile, 0.90 × 1.08.

**Salomon KONINCK.**

Ecole hollandaise. Amsterdam, 1609 + 1656.

696. *Un Philosophe.* — Toile, 0.97 × 0.76. — Don de M<sup>me</sup> Goldschmidt-  
Bischoffsheim.

**Jean KUPETZKY.**

Ecole allemande. Bösing près Presbourg, 1677  
† Nuremberg, 1740.

258. *Portrait d'homme.* — (Attribution.) — Toile, 0.81 × 0.69.

**Nicolas LA FABRIQUE.**

Ecole mosane. Namur, 1649 † Liège, après 1736.

259. *Le Compteur d'argent.* — (Attribution.) — Toile, 0.62 × 0.50.

**Gérard LAIRESSE.**

Ecole mosane. Liège, 1640 † Amsterdam, 1711.

260. *La Mort de Pyrrhus.* — Toile, 1.38 × 1.52.

61. *Ecce homo.* — Toile, 1.27 × 1.07.

**Jean-Baptiste LAMBRECHTS.**

Ecole flamande. Anvers, 1680 † en Allemagne (?), après 1731.

Voir J.-D. DE HEEM, n° 206.

**Sir Thomas LAWRENCE.**

Ecole anglaise. Bristol, 1769 † Londres, 1830.

743. *Portrait d'homme.* — Toile, 0.75 × 0.62. — Don de M. Ch.-L. Cardon.

**Pierre LEERMANS.**

Ecole hollandaise. Leyde (?), 1655 † 1706.

263. *Le Christ en croix.* — Signé. — Cuivre, 0.63 × 0.37.

**André LENS.**

Ecole flamande. Anvers, 1739 † 1822.

264. *Ariane consolée par Bacchus.* — Toile, 2.90 × 2.20.

265. *Offrandes à Bacchus.* — Toile, 2.96 × 2.30.

**Jean LINGELBACH.**

Ecole hollandaise. Francfort sur-Mein, 1622  
† Amsterdam, 1674.

266. *La place del Popolo, à Rome : Le Charlatan.* — Signé et daté 1655. — Toile, 0.74 × 0.85.

267. *Le Campo Vaccino, à Rome.* — Signé et daté 1553. — Toile, 1.90 × 1.88.

**Pierre Van LINT.**

Ecole flamande. Anvers, 1609 + 1690.

268. *Portrait de l'artiste.* — Daté 1646. — Toile, 0.73 × 0.60. — Don de M. J. Nieuwenhuys.  
269. *Saint Pierre.* — Toile, 0.69 × 0.56.  
270. *Saint Paul.* — Toile, 0.69 × 0.56.  
689. *Le Christ et le paralytique.* — Signé et daté 1642. — Toile, 1.74 × 2.43.

**Lambert LOMBARD.**

Ecole mosane. Liège, 1505 + 1566.

588. *La Vierge à l'Enfant.* — (Attribution.) — Bois, 1.24 × 1.02.

**Jean-Baptiste Van LOO.**

Ecole française. Aix-en-Provence, 1684 + 1745.

271. *Diane et Endymion.* — Toile, 0.65 × 0.88.

**Théodore Van LOON.**

Ecole flamande. Bruxelles, vers 1590 + 1678 (?).

272. *Assomption.* — Toile, cintrée, 3.44 × 2.22.  
273. *La Conversion de saint Hubert.* — Toile, 2.77 × 1.95.  
274. *Saint Hubert recevant l'étole miraculeuse.* — Toile, 2.38 × 1.62.  
275. *La Vierge et l'Enfant entre les deux saints Jean.* — Toile, 2.39 × 1.67.

**Claude Gelée, dit le LORRAIN.**

Ecole française-romaine. Chamagnes (Lorraine), 1600  
+ Rome, 1682.

276. *Enée chassant le cerf sur la côte de Libye.* — Toile, 1.11 × 1.58.

**Eugenio LUCAS.**

Ecole espagnole. Madrid, 1824 + 1870.

756. *Scène de l'Inquisition.* — Toile, 0.80 × 1.04.

Ce tableau qui provient du Musée moderne a, jusqu'à présent, été attribué à Goya, dont Lucas fut un imitateur.

**Isaac LUTTICHUYS.**

Ecole hollandaise. Londres, 1616 + Amsterdam, 1673.

277. *Portrait d'homme*. — Signé et daté 1650. — Toile, 1.11 × 0.84. —  
Légué par M. Gisler.  
278. *Portrait de femme*. — Mêmes dimensions. — Légué par  
M. Gisler.

**Jean LYS, dit Pan.**

Ecole hollandaise. Horn ou Oldenbourg, vers 1570 + Venise, 1629.

701. *La Fête des Rois*. — (Attribution.) — Toile, 0.36 × 0.50.

**Nicolas MAES.**

Ecole hollandaise. Dordrecht, 1682 + Amsterdam, 1693.

279. *La Songeuse*. — Toile, 1.35 1/2 × 1.04.  
280. *La Lecture*. — Toile, 0.69 × 0.50.  
281. *Portrait de Laurent de Rasières*. — Toile, 1.32 × 1.01.  
282. *Portrait d'Aletta Van Hontum, femme du précédent*. — Pen-  
dant du précédent.  
283. *Portrait d'homme*. — Signé. — Toile, 1.18 × 0.96.  
284. *Portrait de femme*. — Toile, 0.89 × 0.69. — Légué par M. Gisler.  
661. *Portrait d'homme*. — Toile ovale, 0.46 × 0.35.

**Corneille MAHUE.**

Ecole flamande. Anvers, 1613 + 1689.

719. *Accessoires, fruits et desserts*. — Bois, 0.59 × 0.70. — Don de  
M. Fritz Toussaint.

**Bartholomeo MANFREDI**

Ecole italienne. Ustiano (Mantoue), 1580 + 1617.

285. *La Femme adultère*. — Toile, 1.20 × 1.85.

**Carlo MARATTA**

Ecole italienne. Camerano (Ancône), 1625 + Rome, 1713.

286. *Apollon à la poursuite de Daphné*. — Toile, 2.05 × 2.29.  
287. *La Vierge et l'Enfant Jésus adorés par saint François*. — Toile,  
0.45 × 0.29.



N<sup>o</sup> 255. -- Jacques Jordaens  
L'Abondance.



N<sup>o</sup> 503. — Corneille De Vos.  
Le Peintre et sa famille.

(Clichés de la Maison Ad. Braun & C<sup>o</sup>.)





N° 664. — Jacques Jordaens.  
Le Roi boit!



N° 38. — Ch. Emmanuel Biset.  
La Gilde de Saint-Sébastien.



N° 457. — David Teniers.  
La Kermesse.

(Clichés de la Maison Ad. Braun & C<sup>o</sup>.)





**Simon MARMION.**

Ecole néerlandaise. Amiens, 1420-25 + Valenciennes, 1489.

546. *Prédication d'un évêque.* — (Attribution.) — Bois, 0.23 × 0.43.

**Otho MARSEUS Van Schrieck.**

Ecole hollandaise. Nimègue, 1619-1620 + Amsterdam, 1678.

657. *Chardon et Serpent.* — Toile, 0.46 × 0.36. — Légué par M. Gisler.

**Piero Francesco MAZZUCHELLI, dit le Morazzone.**

Ecole italienne. Morazzone, 1571 + Plaisance, 1626.

640. *Saint Sébastien secouru par les anges.* — Toile, 1.82 × 0.96.

**Pierre MEERT.**

Ecole flamande. Bruxelles, 1610 + 1669.

288. *Les Doyens de la Corporation des Poissonniers de Bruxelles.*  
— Bois, 1.77 × 1.60.

**Martin MEITENS.**

Ecole allemande. Stockholm, 1695 + Vienne, 1770.

289. *Portrait de François I<sup>er</sup>, empereur d'Allemagne.* — Toile,  
1.55 × 1.15.  
290. *Portrait de Marie-Thérèse, impératrice d'Allemagne.* — Toile,  
1.50 × 1.30.

**Hans MEMLING.**

Ecole néerlandaise. Memelingen (Mayence), vers 1430  
+ Bruges, 1494.

291. *Le Martyre de saint Sébastien.* — Bois, 0.64 × 0.67.  
292. *Portrait de Guillaume Moreel, bourgmestre de Bruges.* — Bois,  
0.37 × 0.28.  
293. *Portrait de Barbara de Vlanderbergh, femme de Guillaume  
Moreel.* — Pendant du précédent.  
294. *Portrait d'homme.* — Bois, 0.34 × 0.25.

**Antoine Raphaël MENGES.**

Ecole allemande-romaine. Aussig (Bohême), 1728  
+ Rome, 1779.

295. *Portrait de Michel-Ange Cambiaso.* — Toile, 1.30 × 0.93

**Gabriel METSU.**

Ecole hollandaise. Leyde, 1629-30 † Amsterdam, 1667.

296. *La Collation.* — Signé. — Bois, 0.39 × 0.30.

**Jean METSYS.**

Ecole néerlandaise. Anvers, 1509 † 1575.

297. *Suzanne et les deux vieillards.* — Bois, 1.64 × 2.22.

298. *Loth et ses filles.* — Signé et daté 1565. — Bois, 1.49 × 2.04.

**Quentin METSYS.**

Ecole néerlandaise. Louvain, 1466 † Anvers, 1530.

299. *La Légende de sainte Anne.* — Triptyque. — Signé et daté 1509.  
— Bois, panneau central, 2.25 × 2.19; volets, 2.22 × 0.92.

300. *Mater Dolorosa.* — Bois, 1.80 × 1.80.

301. *Portrait d'homme.* — (Attribution.) — Bois, 0.54 × 0.45.

540. *La Vierge et l'Enfant.* — Bois, 1.29 × 0.80.

**Adam François Van der MEULEN.**

Ecole flamande-française. Bruxelles, 1632 † Paris, 1690.

302. *Le Siège de Tournai.* — Toile, 2.00 × 3.33.

**Andrea MICHIELI, dit Il Vicentino.**

Ecole italienne. Vicence, 1539 † Venise, 1614.

303. *Les Noces de Cana.* — Toile, 0.92 × 1.10.

**Guillaume Van MIERIS.**

Ecole hollandaise. Leyde, 1662 † 1747.

304. *Suzanne et les Vieillards.* — Bois, 0.44 × 0.37.

**Pierre MIGNARD.**

Ecole française. Troyes, 1610 † Paris (?), 1695.

305. *Portrait présumé de Ninon de Lenclos.* — (Attribution.) —  
Toile, 0.70 × 0.54. — Légué par M. Champion de Villeneuve.

**Abraham MIGNON.**

Ecole hollandaise. Francfort-sur-Mein, 1640-1642 † (?) 1679.

306. *Fleurs et animaux.* — Signé. — Toile, 0.59 × 0.50.

307. *Le Coq mort.* — Monogrammé. — Toile, 0.71 × 0.58.

**François MILLÉ**, dit **Francisque Millet**

Ecole flamande-française. Anvers, 1642 + Paris, 1679.

308. *Paysage d'Italie*. — Toile, 1.15 × 1.85.

**Henri van MINDERHOUT**.

Ecole hollandaise-flamande. Rotterdam, 1632 + Bruges, 1696.

309. *La Flotte espagnole, à Mardick*. — Toile, 1.78 × 1.60.

**Jean Miense MOLENAER**.

Ecole hollandaise. Harlem, vers 1605 + 1668.

310. *Intérieur rustique*. — Signé. — Bois, 0.45 × 0.36.  
311. *Intérieur rustique*. — Signé. — Mêmes dimensions que le précédent.  
312. *La Partie de cartes*. — Bois, 0.40 × 0.42. — Légué par M. Gisler.  
313. *Le Goût*. — Toile, 0.60 × 0.50.

**Pierre MOLYN le Vieux**.

Ecole hollandaise. Londres, 1595 + Harlem, 1661.

314. *Intérieur de ville*. — Signé et daté 1625. — Bois, 0.21 1/2 × 0.28 1/2.

**Henri MOMMERS**.

Ecole hollandaise. Harlem, vers 1623 + Amsterdam, 1693.

315. *Marché dans un village italien*. — Signé. — Toile, 0.57 × 0.47.

**Paul MOREELSE**.

Ecole hollandaise. Utrecht, 1571 + 1638.

83. *Portrait de femme*. — Toile, 0.61 × 0.46.  
319. *L'Homme à la pomme*. — Monogrammé et daté 1638. — Toile, 0.74 × 0.64.

**Antoine Moor van Dashorst**, dit **Antonio MORO**.

Ecole néerlandaise. Utrecht, vers 1512 + Anvers, 1575.

316. *Portrait de Hubert Goltzius*. — Signé et daté 1576. — Bois, 0.64 × 0.49.

317. *Portrait d'homme.* — (Attribution.) — Daté 1559. — Bois, 0.45 × 0.35.

**Frédéric de MOUCHERON.**

Ecole hollandaise. Embden, 1633 + Amsterdam, 1686.

320. *Paysage.* — Signé. — Toile, 0.91 × 0.81.

**Bartolome Esteban MURILLO.**

Ecole espagnole. Séville, 1618 + 1682.

649. *Moine franciscain.* — Toile, 1.39 × 0.97. — (Attribution.)

**Pierre NASON.**

Ecole hollandaise. Amsterdam, 1612  
+ La Haye, entre 1688-90.

321. *Portrait de Jean-Maurice, prince de Nassau-Siegen, capitaine général des possessions hollandaises, au Brésil.* — Toile, 1.33 × 1.04 1/2.

**Pierre NEEFS le Vieux.**

Ecole flamande. Anvers, 1578 + 1651-61.

322. *Intérieur de la cathédrale d'Anvers.* — Signé. — Toile, 0.58 × 0.84.  
323. *Intérieur de la cathédrale d'Anvers.* — Signé. — Bois, 0.51 × 0.71.  
324. *Intérieur d'église.* — Signé. — Figures de F. FRANCK, signées. — Bois, 0.45 × 0.62.

**Aert van der NEER.**

Ecole hollandaise. Amsterdam, 1603 + 1677.

325. *Les Plaisirs de l'hiver.* — Monogrammé. — Bois, 0.45 × 0.64.  
326. *Paysage.* — Bois, 0.56 × 0.69.  
327. *Pâturage au bord de l'Yssel.* — Bois, 0.36 × 0.13. — Don de M. Mancino.  
328. *Incendie à Dordrecht.* — Monogrammé. — Bois, 0.17 × 0.24.  
712. *L'Incendie.* — Bois, 0.28 × 0.22.

**Martin NELLIUS.**

Ecole hollandaise. Leyde ou Delft. Travailla de 1670 à 1700.

329. *Fruits et accessoires.* — Signé. — Bois, 0.63 × 0.46.

**Constantin NETSCHER**

Ecole hollandaise. La Haye, 1668 + 1723.

330. *Portrait de Marie Stuart, princesse d'Orange et reine d'Angleterre.* — Toile, 1.26 × 1.00.

**Isaac van NICKELÉN.**

Ecole hollandaise. Harlem, (?) + 1703.

331. *Intérieur de l'église de Harlem.* — Signé. — Bois, 0.52 × 0.73.

**Jean van NOORDT.**

Ecole hollandaise. Amsterdam, vers 1620 + après 1676.

699. *Le Tambourineur.* — Toile, 1.20 × 1.03.

**Lambert van NOORT.**

Ecole néerlandaise. Amersfoort, 1520 + Anvers, 1570.

332. *Adoration des bergers.* — Monogrammé et daté, 1568. — Bois, 1.47 × 2.00.

**Jean OLIS.**

Ecole hollandaise. Gorkum, vers 1610 + Amsterdam, après 1655.

775. *Les Joueurs de trictrac.* — Signé. — Toile, 0.56 × 0.63.

**Jacques van OOST le Jeune.**

Ecole flamande. Bruges, 1639 + 1713.

333. *Portrait de Jacques Matyn, chanoine de l'église Saint-Donatien, à Bruges.* — Signé. — Toile, 1.12 × 0.82.

**Bernard van ORLEY.**

Ecole néerlandaise. Bruxelles, 1492 (?) + 1542.

334. *Portrait du docteur Georges de Zelle.* — Signé et daté 1519. — Bois 0.38 1/2 × 0.31 1/2.
335. *Les Epreuves et la Patience de Job.* — Triptyque. — Signé, monogrammé et daté 1521. — Bois, cintré; panneau central, 1.75 × 1.74; volets, 1.72 × 0.78.
336. *Adoration des bergers.* — Bois, cintré, 0.97 × 1.68.
337. *Episodes de la vie des saints Thomas et Mathieu.* — Volets d'un triptyque. — Bois, cintré; chacun des volets, 1.39 × 0.81.
338. *Sainte Famille.* — (Copie ancienne.) — Bois, 0.83 × 0.71.

**Adrien van OSTADE.**

Ecole hollandaise. Harlem, 1610 + 1685.

145. *Le Repos du tisserand.* — Bois, 0.44 × 0.55.  
339. *Le Mangeur de harengs.* — Bois, 0.27 1/2 × 0.24.  
340. *Le Trio.* — Signé et daté 1663. — Bois, 0.27 1/2 × 0.21 1/2.  
341. *Intérieur de cabaret.* — Signé et daté 1663. — Bois, 0.30 × 0.27.

**Isaac van OSTADE.**

Ecole hollandaise. Harlem, 1621 + 1649.

342. *Halte de voyageurs.* — Signé. — Toile, 0.82 × 0.98.  
343. *La Dévideuse.* — Signé. — Bois, 0.44 × 0.36.

**Antoine PALAMEDESZ Stevaerts.**

Ecole hollandaise. Delft, 1601 + Amsterdam, 1673.

344. *Portrait d'homme.* — Signé et daté 1650. — Bois, 0.75 × 0.57.  
345. *La Partie de musique.* — Signé et daté 165... — Bois, 0.30 × 0.34.

**Giovanni Paolo PANINI.**

Ecole italienne. Plaisance, 1695 + Rome, 1768.

346. *Ruines romaines.* — Toile, 0.96 × 1.36.

**Francesco Mazzuoli, dit le PARMESAN.**

Ecole italienne. Parme, 1504 + 1540.

347. *Sainte Famille.* — Toile, 0.75 × 0.64.

**Bonaventure PEETERS.**

Ecole flamande. Anvers, 1614 + Hoboken, 1652.

351. *Marine.* — Bois, 0.23 × 0.38.

**Martin PEPYN.**

Ecole flamande. Anvers, 1575 + 1642.

352. *La Patronne des orphelines.* — Bois, 2.24 × 1.92.

**Antonio de PEREDA.**

Ecole espagnole. Valladolid, 1599 + Madrid, 1669.

353. *Fruits.* — Monogrammé. — (Attribution.) — Toile, 0.74 × 0.98.

**François PICOT.**

Ecole française. Paris, 1786 + 1868.

745. *La Rencontre d'Enée et de Vénus.* — Toile, 1.90 × 2.05.

**Nicolas PIMONT**

Ecole hollandaise-romaniste. Amsterdam, 1659  
+ Vollenhoven, 1709.

354. *Paysage.* — Signé. — Toile, 0.97 × 1.16.

**Pierre van den PLAS.**

Ecole flamande. Bruxelles (?) + entre 1647 et 1661.

355. *La Vierge et l'Enfant Jésus.* — Signé et daté 1647. — Bois, cintré, 1.74 × 2.66.

**Egbert Van der POEL.**

Ecole hollandaise. Delft, 1621 + Rotterdam, 1664.

356. *Intérieur rustique.* — Bois, 0.24 1/2 × 0.26 1/2.

703. *La Plage de Scheveningen.* — Bois, 0.31 × 0.59.

**Paul POTTER.**

Ecole hollandaise. Enkhuyzen, 1625 + Amsterdam, 1654.

357. *La Porcherie.* — Signé et daté 1647. — Bois, 0.55 × 0.50.

**Henri POTUYL.**

Ecole hollandaise. Milieu du XVII<sup>e</sup> siècle.

358. *Intérieur de grange.* — Signé et daté 1639. — Toile, 0.80 × 0.72.

**François POURBUS le Vieux.**

Ecole néerlandaise. Bruges, 1545 + Anvers, 1581.

359. *Portrait d'un membre de la famille De Smidt.* — Daté 1573. — Bois, 1.00 × 0.75.

360. *Saint Mathieu inspiré par l'ange.* — Signé et daté 1573. — Bois, 1.85 × 1.32.

**Pierre POURBUS.**

Ecole néerlandaise. Gouda, vers 1510 + Bruges, 1581.

361. *Portrait de J. Van der Gheenste, échevin de la ville de Bruges.*  
— Signé et daté 1583. — Bois, 0.50 × 0.39.

Voir PREVOST, n<sup>o</sup> 575.

**Jean PRÉVOST.**

Ecole néerlandaise. Mons, 1462 + Bruges, 1529.

575. *Le triptyque d'Adam van Riebecke.* — *Episodes de la vie des SS. Antoine de Padoue et Bonaventure.* — Panneau central daté 1521. Les volets paraissent peints par P. POURBUS. — Bois, cintré, 1.94 × 1.41 et 0.63.

**Domenigo PULIGO.**

Ecole italienne. Naples, 1475 + Florence, 1527.

415. *Jupiter et Léda.* — Bois, 1.00 × 0.75.

**Adam PYNACKER.**

Ecole hollandaise. Pynacker près de Delft, 1622  
+ Amsterdam, 1673.

362. *Chasse au daim.* — Toile, 1.20 × 1.04.

**Érasme QUELLYN.**

Ecole flamande. Anvers, 1607 + 1678.

363. *Combats.* — Quatre esquisses. — Toile, 0.41 × 0.55.  
Voir DANIEL SEGHERS, n° 421, et SNYDERS, n° 436.

**Jean-Erasme QUELLYN.**

Ecole flamande. Anvers, 1634 + Malines, 1715.

722. *Portrait d'Isabelle Roose.* — Toile, 0.98 × 0.74.

**Sir Henry RAEBURN.**

Ecole anglaise. Stockbridge, 1756 + 1823.

746. *Portrait d'homme.* — Toile, 0.73 × 0.61. — Don de M<sup>lle</sup> Beernaert.

**Jean Van RAVESTEYN.**

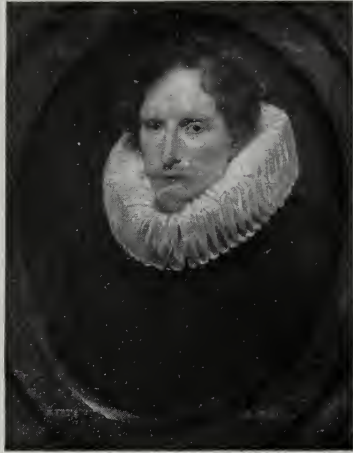
Ecole hollandaise. La Haye, 1572 + 1678.

365. *Portrait de femme.* — Daté 1616. — Bois, 0.58 × 0.50.  
366. *Portrait de femme.* — (Attribution.) — Bois, 0.44 × 0.33.





N° 367. — Rembrandt.  
Portrait.



N° 659. — Antoine Van Dyck.  
Portrait.



N° 318. — Guillaume Key (?)  
Un général espagnol.

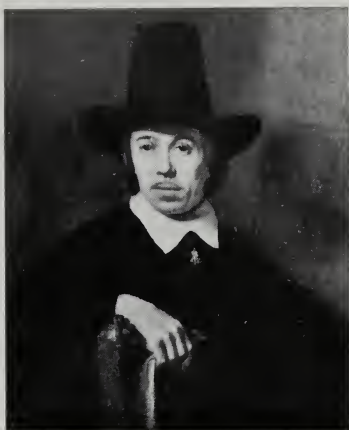


N° 203. — Frans Hals.  
Willem Van Heytuysen.





N° 713. — École hollandaise.  
Portrait.



N° 665. — Vermeer de Delft.  
L'Homme au chapeau.



N° 444. — Jean Steen.  
L'Offre galante.



N° 279. — Nicolas Maes.  
La Songeuse.



**REMBRANDT Van Ryn.**

Ecole hollandaise. Leyde, 1606 + Amsterdam, 1669.

367. *Portrait d'homme.* — Signé et daté 1641. — Toile, 1.05 × 0.83.

368. *Portrait de vieille femme.* — Signé et daté 1654. — Bois, 0.89 1/2 × 0.70. — (Attribution)

**Guido RENI.**

Ecole italienne. Calvenzano (Bologne), 1575 + Rome, 1642.

369. *La Fuite en Egypte.* — Signé. — Toile, 1.58 × 1.20.

370. *Sibylle.* — Toile, 1.82 × 1.43.

**Jean De REYN.**

Ecole flamande. Dunkerque, 1610 + 1678.

371. *Portrait de femme.* — Signé et daté 1637. — Bois, 0.65 × 0.55.

**Sir Joshua REYNOLDS.**

Ecole anglaise. Plympton, 1723 + Leicester Fields, 1792.

747. *Portrait de l'architecte Sir William Chambers.* — Toile, 1.30 × 1.30. — Don de M<sup>lle</sup> Beernaert.

748. *L'Age de l'Innocence.* — Etude. — (Copie.) — Toile, 0.36 × 0.30. — Don de M. Fritz Toussaint.

**Jusepe de RIBERA, dit l'Espagnolet.**

Ecole espagnole. San Felipe de Jativa, 1588 + Naples, 1652.

372. *Apollon écorchant Marsyas.* — Signé et daté 1637. — Toile, 2.00 × 2.45.

**Jean van RILLAERT le Jeune.**

Ecole néerlandaise. Louvain, vers 1547 + après 1590.

576. *Scènes de la vie de saint Nicolas.* — Triptyque. — Bois, 1.25 × 1.37 et 0.57.

**Philippe ROOS de Tivoli.**

Ecole allemande-romaniste. Francfort, 1651 + Tivoli, 1705.

373. *Pâtre gardant des chèvres.* — Toile, 0.31 × 0.89.

**Hans ROTTENHAMER.**

Ecole allemande. Munich, 1564 † Augsbourg, 1623.

704. *Ronde d'amours*. — Monogrammé. — Cuivre, 0.30 × 0.26.

**Théodore ROUSSEAU.**

Ecole française. Paris, 1812 † Barbizon, 1867.

757. *Lisière de bois*. — Carton, 0.32 × 0.47. — Signé.

**Pierre Paul RUBENS.**

Ecole flamande. Siegen (Nassau), 1577 † Anvers, 1640.

374. *La Montée au Calvaire*. — Toile, cintrée, 5.60 × 3.50.

375. *Le Martyre de saint Liévin*. — Toile, 4.50 × 3.50.

376. *Saint François protégeant le monde*. — Toile, 4.05 × 2.75.

377. *L'Adoration des mages*. — Toile, 3.75 × 2.75.

378. *L'Assomption de la Vierge*. — Toile, cintrée, 4.90 × 3.30.

379. *Le Couronnement de la Vierge*. — Toile, cintrée, 4.00 × 2.50.

380. *Le Christ mort sur les genoux de la Vierge*. — Toile, cintrée, 4.10 × 3.20.

381. *La Femme adultère*. — Bois, 1.42 × 2.23.

382. *Vénus dans la forge de Vulcain*. — Bois, 1.78 × 1.98.

383. *Portrait de l'archiduc Albert, souverain des Pays-Bas*. — Toile, 1.30 × 1.05.

384. *Portrait de l'archiduchesse Isabelle, souveraine des Pays-Bas*. — Pendant du précédent.

385. *Portrait de l'archiduc Ernest, gouverneur général des Pays-Bas*. — Toile, 1.51 × 1.16.

386. *Portrait de Charles de Cordes*. — Bois, 0.71 × 0.56.

387. *Portrait de Jacqueline Van Caestre*. — Pendant du précédent.

388. *Théophraste Paracelse*. — Bois, 0.70 × 0.55.

389. *Têtes de nègres*. — Bois, 0.47 × 0.61.

390. *La Vierge au Myosotis*. — Bois, 0.65 × 0.48. — (Fond de BREUGHEL de Velours.)

391. *Paysage avec la Chasse d'Atalante*. — Toile, 1.10 × 1.68.

392. *La Sagesse victorieuse de la Guerre et de la Discorde, sous le gouvernement de Jacques I<sup>er</sup>, d'Angleterre*. — Toile, 0.70 × 0.85. (Modèle pour la décoration du plafond de White-Hall.)

393. *Le Martyre de sainte Ursule*. — Esquisse. — Bois, 0.48 × 0.37.

394. *Mercuré et Argus*. — Esquisse. — Bois, 0.26 × 0.44.

395. *L'Enlèvement d'Hippodamie par les Centaures*. — Esquisse. — Bois, 0.25 × 0.39.

396. *La Chute des Titans*. — Esquisse. — Bois, 0.26 × 0.41 1/2.

715. *Jésus et Nicodème*. — Toile, 1.12 × 0.83. — Don de M. Ed. Van Parys.

**Jacques van RUYSDAEL.**

Ecole hollandaise. Harlem, 1628-29 + 1682.

397. *Paysage*. — Signé. — Toile, 1.33 × 1.78.  
398. *Paysage*. — Monogrammé. — Toile, 0.61 × 0.80.  
399. *Le Lac de Harlem*. — Signé. — Toile, 0.54 × 0.63.  
400. *Clairière*. — Bois, 0.36 × 0.34.

**Salomon van RUYSDAEL.**

Ecole hollandaise. Harlem, 1600 (?) + 1670.

401. *Paysage*. — Signé et daté 1659. — Bois. 0.84 × 0.56. — Legs de  
M<sup>me</sup> Ballieu-Flas.  
402. *Le Bac*. — Signé et daté 1646. — Toile, 0.89 × 1.29.  
403. *Paysage*. — Signé et daté 1634. — Bois 0.35 × 0.47.

**Rachel RUYSCH.**

Ecole hollandaise. Amsterdam, 1664-65 + 1750.

404. *Fleurs et fruits*. — Signé et daté 1704. — Toile, 0.91 × 0.68.

**David RYCKAERT le Jeune.**

Ecole flamande. Anvers, 1612 + 1661.

405. *Chimiste dans son laboratoire*. — Signé et daté 1648. — Bois,  
0.65 × 0.85.  
406. *Fête d'enfants*. — Signé et daté 1651. — Toile, 1.00 × 1.37.  
687. *Vieillard devant l'âtre*. — Toile, 0.75 × 0.58.

**Girolamo SACCO.**

Ecole italienne. xvi<sup>e</sup> siècle.

633. *Le Christ entre saint Thomas et saint Jean-Baptiste*. — Bois,  
1.65 × 1.44.

**Herman SAFTLEVEN le Jeune.**

Ecole hollandaise. Rotterdam, 1609 + Utrecht, 1685.

407. *Une Grange*. — Signé et daté 1634. — Bois, 0.39 × 0.55.

**Antoine SALLAERT.**

Ecole flamande. Bruxelles, vers 1590 + après 1647.

408. *L'Infante Isabelle abattant l'oiseau, au tir du Grand-Serment, le 15 mai 1615*. — Toile, 1.80 × 3.38.

409. *La Procession des pucelles du Sablon.* — Toile, 1.80 × 3.38.  
410. *La Passion du Christ.* — Toile, 1.97 × 1.32. — (Attribution.)  
682. *Le Massacre des innocents.* — (Attribution.) — Toile, 1.60 × 2.29.

**Godefroid SCHALCKEN.**

Ecole hollandaise. Made, 1643 + La Haye, 1706

416. *Le Jeu de la cire fondue.* — Signé. — Toile, 0.75 × 0.61.

**Jean SCHOEFS.**

Ecole néerlandaise. Malines, vers 1475 + après 1533.

723. *Le Parlement de Malines présidé par Charles le Téméraire.* — Bois, 0.34 1/2 × 0.73.

**Mathieu SCHOEVAERDTS.**

Ecole flamande. Bruxelles, vers 1665 + ?.

417. *La Promenade du bœuf gras.* — Signé. — Bois, 0.43 × 0.60.  
418. *Marché aux poissons.* — Signé. — Pendant du précédent.

**Corneille SCHUT.**

Ecole flamande. Anvers, 1597 + 1655.

420. *Le Martyre de saint Jacques.* — Bois, 0.61 × 0.45.

**Jean SCOREL.**

Ecole néerlandaise. Schoorl, 1495 + Amsterdam, 1562.

762. *La Sainte Cène*, dans un médaillon encadré d'un portique. — Monogrammé I. S. — Bois, 0.84 1/2 × 0.66.

**Daniel SEGHERS.**

Ecole flamande. Anvers, 1590 + 1661.

421. *Guirlande de fleurs.* — Grisaille d'Erasmus Quellyn. — Cuivre, 1.18 × 0.90.  
422. *Guirlande de fleurs.* — Signé. — Bois, 0.36 × 0.55.

**Jacob SEISENEGGER.**

Ecole allemande. ?, 1505 + Linz, 1567.

27. *Portrait de Maximilien II d'Autriche, enfant.* — Bois, 0.37 1/2 × 0.32.  
28. *Portrait d'Anne d'Autriche, enfant.* — Bois, 0.37 1/2 × 0.32.



**Jean SIBERECHTS.**

Ecole flamande. Anvers, 1627 + 1703.

423. *Cour de ferme.* — Signé et daté 1660. — Bois, 1.21 × 1.88.

**Louis SILVESTRE le Jeune.**

Ecole française. Paris, 1665 + 1760.

55. *Saint Benoît nourri par le frère Romain.* — Toile, 1.05 × 1.47.

56. *Saint-Benoît et le curé de Monte-Preclaro.* — Toile, 1.05 × 1.97.

57. *La Pierre exorcisée.* — Toile, 1.05 × 0.80.

58. *Placide retiré de l'eau.* — Toile, 1.05 × 2.90.

59. *Le Pain empoisonné.* — Toile, 1.05 × 2.90.

60. *La Fontaine miraculeuse.* — Toile, 1.05 × 1.47.

62. *L'Incendie imaginaire.* — Toile, 1.05 × 2.00.

64. *Un père apportant à saint Benoît son enfant mort.* — Toile, 1.05 × 1.45.

(Voir LOUIS GALLOCHE.)

**Gilles SMEYERS.**

École flamande. Malines, 1635 + 1710.

424. *Saint Norbert consacrant deux diacres.* — Toile, 2.35 × 4.80.

425. *Mort de saint Norbert.* — Pendant du précédent.

**Pierre SNAYERS.**

Ecole flamande. Anvers, 1592 + 1667.

426. *Bataille de la Montagne blanche.* — Toile, 1.66 × 2.63.

427. *Bataille de Wimpfen.* — Toile, 1.66 × 2.65.

428. *Bataille de Hoechst.* — Toile, 1.98 × 2.62.

429. *Bataille de Calloo.* — Toile, 0.92 × 1.21.

430. *Siège de Courtrai.* — Signé et daté 1650. — Bois, 1.68 × 2.62.

431. *L'Hôtel de Burnonville et le panorama de Bruxelles.* — Toile, 1.50 × 2.20.

432. *L'archiduc Léopold-Guillaume, gouverneur général des Pays-Bas, abattant l'oiseau du Grand-Serment, à l'église du Sablon.* — Signé. — Toile, 1.38 × 2.50.

662. *La Fontaine Sainte-Anne et le panorama de Bruxelles vu de Laeken.* — Monogrammé. — Toile, 1.08 × 1.56.

**François SNYDERS.**

Ecole flamande. Anvers, 1579 + 1657.

433. *Garde-manger*. — Signé. — Figure de BOECKHORST. — Toile, 1.68 × 2.88.  
434. *Garde-manger*. — Signé. — Figure de BOECKHORST. — Toile, 1.43 × 2.37.  
435. *Intérieur de cuisine*. — Figures de BOECKHORST. — Bois, 1.66 × 2.27. — Légué par M. Van Hoorebeke de Piècemont.  
436. *Couronne de fruits et de légumes* entourant un buste de Pomone, par Erasme Quellyn (?). — Toile, 1.70 × 1.80.  
437. *Chasse aux cerfs*. — Signé. — Toile, 2.22 × 4.22.  
438. *Poissons, crustacés et mollusques*. — Signé. — Toile, 0.70 × 1.08.  
439. *Têtes de cerfs et de biches*. — Etudes. — Toile, 1.22 × 1.88.  
Voir J. JORDAENS, n° 235, et J. BOECKHORST, n° 721.

**Pierre SNYERS.**

Ecole flamande. Anvers, 1681 + 1752.

684. *Plantes et fruits*. — Signé. — Toile, 1.06 × 0.86.  
685. *Plantes et fruits*. — Signé. — Toile, 1.06 × 0.86.

**Georges Van SON.**

Ecole flamande. Anvers, 1623 + 1667.

440. *Fruits*. — Toile, 0.63 × 0.54.

**Jean François SOOLMAKER.**

Ecole flamande-romaniste. Anvers, vers 1635 + Italie (?) après 1665.

441. *Réconciliation de Jacob et d'Esau*. — Signé. — Toile, 0.75 × 0.97.  
442. *A la Fontaine*. — Signé. — Pendant du précédent.

**Barthélemy SPRANGER.**

Ecole flamande. Anvers, 1534 + Prague, après 1627.

443. *Suzanne justifiée par Daniel*. — Toile, 1.05 × 1.69.

**François STAMPART.**

Ecole flamande. Anvers, 1675 + Vienne, 1750.

553. *Portrait de Charles de Lorraine, gouverneur général des Pays-Bas*. — (Copie.) — Toile, 2.55 × 1.87.

**Jean STEEN.**

Ecole hollandaise. Leyde, vers 1626 + 1679.

444. *L'Offre galante.* — Signé. — Toile, 0.80 × 0.64.  
445. *Les Rhétoriciens.* — Signé. — Toile, 0.85 × 0.99  
446. *La Fête des rois.* — Toile, 0.23 × 0.29.  
447. *L'Opérateur.* — Signé. — Bois, 0.24 × 0.22.

**Henri STEENWYCK le Vieux.**

Ecole hollandaise-flamande. Steenwyck, vers 1550.  
+ Francfort-sur-Mein, 1604.

448. *Intérieur de l'église Saint-Pierre, à Louvain.* — Monogrammé.  
Figures de F. FRANCK (signé). — Toile, 1.68 × 1.87.

**Henri Van STEENWYCK le Jeune.**

Ecole hollandaise-flamande. Anvers (?), vers 1580  
+ Londres, vers 1648.

449. *Intérieur d'église.* — Signé et daté 1645. — Cuivre, 0.37 × 0.56.

**Thierry STOOP.**

Ecole hollandaise. Utrecht, 1610 + 1686.

450. *Halte près de l'hôtellerie.* — Toile, 0.34 × 0.42.  
451. *Repos près de la fontaine.* — Toile, 1.10 × 1.31.

**Bernardo STROZZI, dit Il Cappuccino.**

Ecole italienne. Gênes, 1581 + Venise, 1644.

452. *Portrait d'homme.* — Toile, 0.35 × 0.45.

**Juste SUTTERMANS.**

Ecole flamande. Anvers, 1597 + Florence, 1681.

453. *Portrait de Christine de Lorraine, grande-duchesse de Toscane.*  
— Toile, 1.03 × 0.76.  
698. *Portrait d'homme.* — Toile, 0.60 × 0.55.

**David TENIERS.**

Ecole flamande. Anvers, 1610 + Bruxelles, 1690.

455. *Les Cinq sens.* — Signé. — Cuivre, 0.37 × 0.56.  
456. *Le Médecin de village.* — Signé. — Bois, 0.27 × 0.37.  
457. *La Kermesse.* — Signé et daté 1652. — Toile, 2.17 × 1.53.

458. *Une Vue intérieure de la galerie de tableaux de l'archiduc Léopold-Guillaume, au palais de Bruxelles.* — Signé et daté, 1651. — Toile, 0.96 × 1.28.
459. *La Tentation de saint Antoine.* — Signé. — Bois, 0.53 × 0.73 1/2.
460. *La Métairie.* — Toile, 1.16 × 1.90.
461. *Paysage.* — Signé. — Bois, 0.46 × 0.58.
462. *Portrait d'homme.* — Bois, 0.32 1/2 × 0.24 1/2.  
Voir J. VAN KESSEL, n° 246, et L. VAN UDEN, n° 475.
766. *Etude de singes.* — Toile, 0.30 × 0.16. — Legs Duval.

**Gérard TER BORGH.**

Ecole hollandaise. Zwolle, 1617 † Deventer, 1681.

463. *Portrait d'homme.* — (Attribution.) — Cuivre, 0.10 × 0.08, ovale.

**Théodore Van THULDEN.**

Ecole flamande. Bois-le-Duc, 1606 † 1676.

464. *Le Christ à la colonne.* — Toile, 1.62 × 1.18.
465. *Une Noce de village.* — Toile, 1.83 × 2.67.
466. *La Musique et l'Amour.* — Signé et daté 1562. — Toile, 1.80 × 1.35.
467. *Portrait de Ferdinand d'Autriche, gouverneur général des Pays-Bas.* — Bois, 0.69 × 0.52.
468. *L'Adoration de l'Eucharistie.* — Toile, 2.67 × 2.22.

**Pierre THYS.**

Ecole flamande. Anvers, 1624 † 1678.

469. *Portrait de femme.* — Toile, 0.95 × 0.69.
523. *Martyre de saint Benoît.* — Toile, 2.44 × 1.87.

**Giovanni Battista TIEPOLO.**

Ecole italienne. Venise, 1696 † Madrid, 1770.

706. *L'Immolation de Polyxène.* — Toile, 0.95 × 1.25.

**Gilles van TILBORGH.**

Ecole flamande. Bruxelles, vers 1625 † vers 1678.

470. *Groupe de famille.* — Signé. — Toile, 0.87 × 1.16.
471. *Les cinq Sens.* — Cinq panneaux, toile, 0.21 × 0.18.



N° 727. — Louis David.

Marat expirant.

(Clichés de M. Deloëul.)





N° 741. — Dominique Ingres.  
Auguste écoutant la lecture de l'Énéide.

(Cliché de M. Delœul.)





**Jacopo Robusti, dit le TINTORET.**

Ecole italienne. Venise, 1518 + 1594.

473. *Portrait d'homme.* — Toile, 1.07 × 1.23.

474. *Portrait d'homme.* — Toile, 1.07 × 1.23.

**Lucas Van UDEN.**

Ecole flamande. Anvers, 1595 + 1672.

475. *Paysage.* — Figures de DAVID TENIERS. — Toile, 0.93 × 1.21.

**Adrien van UTRECHT.**

Ecole flamande. Anvers, 1599 + 1652.

477. *Guirlande de fruits.* — Signé et daté 1640. — Toile, 0.56 × 0.85 1/2.

478. *Nature morte.* — Signé et daté 1648. — Toile, 1.00 × 1.30. — Don de M<sup>lle</sup> Beernaert.

Voir J. JORDAENS, n° 476.

**Octave Van Veen, dit Otho VÆNIUS.**

Ecole flamande. Leyde, 1556 + Bruxelles, 1629.

479. *Mariage mystique de sainte Catherine.* — Signé et daté 1589. — Bois, 1.81 × 1.45.

480. *Le Portement de la croix.* — Bois, 2.00 × 1.42.

481. *Le Christ en croix entre deux larrons.* — Triptyque. — Bois, 2.85 × 2.64 × 1.19.

482. *Portrait de l'archiduc Albert, souverain des Pays-Bas.* — Toile, 2.33 × 1.03.

483. *Portrait de l'archiduchesse Isabelle, souveraine des Pays-Bas.* — Toile, 2.30 × 1.23. Pendant du précédent.

484. *Portrait de l'archiduc Albert.* — Toile, 0.45 × 0.35.

485. *Portrait d'Alexandre Farnèse, gouverneur général des Pays-Bas.* — Toile, 0.58 × 0.46.

**Lucas van VALKENBORGH.**

Ecole néerlandaise. Malines, 1530 + Nuremberg, 1625.

486. *Paysage.* — Bois, 0.50 × 0.64.

765. *Paysage avec sujet biblique.* — Monogrammé et daté 1597. — Bois, 0.17 1/2 × 0.25. — Legs Duval.

**Gertrude van VEEN.**

Ecole flamande. Anvers, 1602 + 1643.

487. *Portrait d'Otho Vænius.* — Toile, 0.99 × 0.53.

**Adrien van de VELDE.**

Ecole hollandaise. Amsterdam, 1636 + 1672.

Voir J. VAN RUISDAEL, n° 397, R. VAN VRIES, n° 512, et J. WY-  
NANTS, n° 527.

**Guillaume van de VELDE le Jeune.**

Ecole hollandaise. Leyde, 1633 + Greenwich, 1707.

490. *Vue du Zuyderzee.* — Toile, 0.35 × 0.47.

**Jean van de VELDE.**

Ecole hollandaise. Harlem, 1619-1620  
+ Amsterdam, après 1660.

491. *Nature morte.* — Signé et daté 1655. — Bois, 0.39 × 0.22.

**Adrien VERBOOM.**

Ecole hollandaise. Rotterdam, vers 1628  
+ Amsterdam (?), après 1670.

492. *Départ pour la chasse.* — Signé. Toile, 0.94 × 1.50.

**Pierre VERELST.**

Ecole hollandaise. Inscrit à Dordrecht et à La Haye.  
Cité de 1633 à 1668.

660. *Portrait de vieillard.* — Toile, 0.70 × 0.55.

**Pierre Joseph VERHAEGHEN.**

Ecole flamande. Aerschot, 1728 + Louvain, 1811.

693. *Les Disciples d'Emmaüs.* — Signé et daté 1779. — Toile, 3.85  
× 2.35.

**Jean VERMEER de Delft.**

Ecole hollandaise. Delft, 1632 + 1675.

665. *L'Homme au chapeau.* — Toile, 0.71 × 0.60.

**Jean VERMEER de Harlem.**

Ecole hollandaise. Harlem, 1656 † 1705.

256. *Vue panoramique.* — Bois, 0.43 × 0.59.

**Jean Corneille VERMEYEN.**

Ecole néerlandaise. Beverwyck (Harlem), 1500  
† Bruxelles, 1559.

493. *Le Triptyque des Micault.* — Bois : panneau central, 1.45 × 1.24 ;  
volets, 1.52 × 0.58.

494. *Portrait d'un membre de la famille van Veen.* — Volet d'un  
triptyque. — Bois, 1.30 × 0.45.

495. *Portrait de Jacqueline Hujoel.* — Daté 1547. — Volet d'un triptyque. — Bois, 0.74 × 0.28.

594. *Le Christ descendu de la Croix.* — Bois, 0.57 × 0.78.

**Paolo Caliari, dit le VÉRONÈSE.**

Ecole italienne. Vérone, 1528 † Venise, 1588.

496. *Junon versant ses trésors sur la ville de Venise.* — Toile,  
3.50 × 1.46.

**Daniel VERTANGEN.**

Ecole hollandaise. La Haye, 1598 † Amsterdam (?),  
entre 1681 et 1684.

502. *Le Chasseur.* — Signé. — Bois, 0.13 × 0.10.

**Jacomo VICTOR.**

Ecole hollandaise. Amsterdam (?), travaillait en 1663-78.

694. *Etude d'animaux.* — Toile, 1.56 × 1.87.

**David VINCKEBOONS.**

Ecole hollandaise. Malines, 1578 † Amsterdam, 1629.

498. *Paysage.* — Toile, 1.09 × 1.46.

**Guillaume Van VLIET.**

Ecole hollandaise. Delft, 1584 † 1642.

499. *Portrait d'un membre de la famille d'Overschie.* — Signé et  
daté 16... — Bois, 0.66 × 0.51.

**Henri Corneille Van VLIET.**

Ecole hollandaise. Delft, 1611-12 † 1675.

500. *Intérieur de l'église de Delft.* — Bois, 0.64 × 0.53.  
770. *Intérieur de l'église de Delft.* — Toile, 0.40 × 0.44 1/2.

**Arie de VOIS.**

Ecole hollandaise. Utrecht, vers 1632 † Leyde, 1680.

501. *Le Joyeux buveur.* — Bois, 0.13 × 0.10.

**Corneille De VOS.**

Ecole flamande. Hulst, 1584-85 † Anvers, 1651.

503. *Groupe de famille : l'artiste, sa femme et leurs deux fillettes.* —  
Signé et daté 1621. — Toile, 1.88 × 1.60.  
683. *Portrait de Jean Roose, bourgmestre d'Anvers.* — Toile, 1.09  
× 1.86.

**Martin De VOS.**

Ecole flamande. Anvers, 1532 † 1603.

573. *Portrait de femme.* — Daté 1564. — Bois, 0.74 × 0.56.  
688. *Groupe de la famille Antoine Anselmo.* — Signé et daté 1570. —  
Bois, 1.08 × 1.66.  
758. *Apollon et les Muses.* — Signé. — Bois, 0.44 × 0.64.

**Paul De VOS.**

Ecole flamande. Hulst, vers 1590 † Anvers, 1678.

506. *Chasse au cerf.* — Signé. — Paysage de WILDENS. — Toile,  
2.17 × 3.48.  
507. *Cheval terrassé par des loups.* — Paysage de WILDENS. — Toile,  
2.18 × 3.25.

**Simon VOUET.**

Ecole française. Paris, 1590 † 1649.

508. *Saint Charles Borromée priant pour les pestiférés de Milan.* —  
Toile, 3.50 × 2.56.

**Sébastien VRANCX.**

Ecole flamande. Anvers, 1573 † 1647.

509. *Episode de carnaval sur la glace.* — Toile, 0.75 × 1.13.  
669. *Le Marché aux chevaux.* — Monogrammé. — Toile, 0.53 × 0.81.  
759. *Scène militaire.* — Bois, 0.50 × 0.65.

**Roelof van VRIES.**

Ecole hollandaise. Harlem, 1631 + Amsterdam, après 1681.

512. *Chasse au cerf*. — Figures d'ADRIEN VAN DE VELDE. — Toile, 0.65 × 0.77.

**Jean WEENIX.**

Ecole hollandaise. Amsterdam, 1640-44 + 1719.

513. *Gibier et fruits*. — Signé et daté 1705. — Toile, 1.18 × 0.97.  
514. *Trophée de chasse*. — Toile, 1.19 × 0.96.

**Roger de le Pasture, dit Van der WEYDEN.**

Ecole néerlandaise. Tournai, vers 1397 + Bruxelles, 1464.

190. *Le Chevalier à la flèche*. — Bois, 0.37 × 0.27.  
516. *Pieta*. — Bois, 0.31 × 0.46.  
517. *Tête de femme en pleurs* (copie). — Bois, 0.48 × 0.32.  
650. *La Vierge et l'Enfant Jésus*. — Bois, 0.55 × 0.34.  
667. *La Vierge et l'Enfant Jésus*. — (Attribution.) — Bois, 0.40 × 0.29.

**Jean WILDENS.**

Ecole flamande. Anvers, 1586 + 1653.

518. *Vue panoramique d'Anvers et fête sur l'Escaut*. — Toile, 1.94 × 3.68.  
519. *L'Escaut devant Anvers*. — Toile, 1.79 × 2.93. — (Attribution.)  
Voir J. JORDAENS, n° 239; FR. SNYDERS, n° 437; P. DE VOS, nos 506 et 507.

**Adam WILLAERTS.**

Ecole flamande-hollandaise. Anvers, 1577 + Utrecht, 1664.

520. *Le Départ d'une flottille de guerre*. — Signé et daté 1623. — Bois, 0.63 × 1.04.

**Thomas WILLEBOIRTS, dit Bosschaert.**

Ecole flamande. Berg-op-Zoom, 1614 + Anvers, 1654.

521. *Les Anges annonçant à Abraham la naissance d'Isaac*. — Toile, 1.45 × 2.25.

**Emmanuel De WITTE.**

Ecole hollandaise. Alkmaar, 1617 † Amsterdam, 1692.

522. *Intérieur d'église.* — Signé et daté 1685. — Bois, 0.40 × 0.32 1/2.

**Philippe WOUWERMAN.**

Ecole hollandaise. Harlem, 1619 † 1668.

524. *Départ pour la chasse.* — Monogrammé. — Bois, 0.35 × 0.41.

525. *Episode de chasse.* — Monogrammé. — Bois, 0.35 × 0.36.

**Pierre WOUWERMAN.**

Ecole hollandaise. Harlem, 1623 † Amsterdam, 1682.

526. *La Leçon d'équitation.* — Monogrammé. — Bois, 0.35 × 0.27.

**Jean WYNANTS.**

Ecole hollandaise. Harlem, vers 1625 † Amsterdam, après 1682.

527. *Paysage avec animaux.* — Signé. — Figures d'ADRIEN VAN DE VELDE. — Toile, 0.50 × 0.57.

528. *Paysage.* — Signé. — Bois, 0.28 × 0.33.

529. *Paysage.* — Signé. — Pendant du précédent.

530. *Paysage.* — Toile, 0.61 × 0.97.
-

## PEINTRES INCONNUS

---

### ÉCOLE NÉERLANDAISE

#### XV<sup>e</sup> SIÈCLE

531. *Portrait de Barthélemy Alatruye.* — Ecole tournaisienne (?). — Bois, 0.44 × 0.32.
532. *Portrait de Marie Pacy.* — Ecole tournaisienne (?). — Bois, 0.44 × 0.32.
533. *La Vierge et l'Enfant Jésus.* — Ecole gantoise. — Bois, rond, 0.19.
541. *La Nativité et la Circoncision.* — Bois, 1.43 × 2.50.
543. *L'Adoration des bergers.* — Triptyque. — Bois, 1.28 × 0.49 × 0.40.
545. *La Vierge entre les vierges.* — Bois, 1.05 × 1.70.
547. *Saint Bernard en adoration devant la Vierge et l'Enfant Jésus.* — Bois, 0.43 × 0.58.
677. *Portrait de Philippe de Clèves et de Ravenstein.* — Bois, 0.40 × 0.28. — Don de M. Garnier-Heldewier.

#### XVI<sup>e</sup> SIÈCLE

##### Le Maître de l'abbaye d'Afflighem.

Ecole bruxelloise. — Fin du xv<sup>e</sup> siècle et début du xvi<sup>e</sup>.

552. *Scènes de la vie de Marie et de Jésus.* — Huit panneaux représentant : a) l'Annonciation; b) la Nativité; c) l'Adoration des Mages; d) la Circoncision; e) la Présentation au temple; f) Jésus parmi les docteurs; g) la Mise au tombeau. — Bois, chacun des panneaux, 1.44 × 0.57.
554. *La Passion.* — Deux panneaux d'un triptyque. — Bois, 1.40 × 0.81.

##### Le Maître de la légende de la Madeleine.

Ecole bruxelloise. — Début du xvi<sup>e</sup> siècle.

555. *Le Triptyque des du Quesnoy.* — Bois, cintré, 0.80 × 0.68, × 0.29.

### Le Maître des Sept Douleurs de la Vierge.

(Le pseudo MOSTAERT DE WAAGEN. — ADRIEN ISENBRANT ?)

Ecole brugeoise. — Première moitié du xvi<sup>e</sup> siècle.

585. *La Famille de Georges Vandevelde, bourgmestre de Bruges, recommandée par saint Georges et sainte Barbe.* — Volet d'un diptyque dont le revers, qui a été scié, représente, en grisaille, la *Vierge des Sept Douleurs*. — Bois, chacun des panneaux, 1.44 × 1.44.

### Le Maître de Güstrow.

Ecole bruxelloise. — Première moitié du xvi<sup>e</sup> siècle.

561. *La Légende de sainte Anne.* — Volets d'un retable. — Daté 1528. — Bois, cintré, chaque panneau, 1.39 × 0.71.
562. *Episodes de la vie de sainte Catherine et de saint Roch.* — Bois, chaque panneau, 1.08 × 1.15 à 1.18.
563. *Les Calamités humaines.* — Volets d'un retable. — Bois, cintré, chaque panneau, 1.67 × 0.31.

### Le pseudo Blès.

Ecole anversoise. — Première moitié du xvi<sup>e</sup> siècle.

577. *L'Adoration des Mages.* — Triptyque. — Bois, 1.40 × 1.13 et 0.50.
578. *L'Adoration des Mages.* — Triptyque. — Bois, 0.89 × 0.56 et 0.23.
579. *L'Adoration des Mages.* — Triptyque. — Bois, 1.05 × 0.71 et 0.30.

### Anonymes.

101. *La Femme adultère.* — Ecole hollandaise. — Bois, cintré, 1.12 × 0.66 et 0.29.
247. *Portrait d'homme.* — Ecole anversoise. — Bois, 0.42 × 0.33.
248. *Portrait de femme.* — Ecole anversoise. — Bois, 0.42 × 0.33.
350. *Repos en Egypte.* — Bois, 0.24 × 0.35.
454. *Adoration des Mages.* — Triptyque. — Bois, cintré, 1.05 × 1.61 et 0.49.
548. *L'Annonciation.* — Bois, 0.95 × 0.67.
549. *La Vierge et l'Enfant Jésus.* — Bois, 0.65 × 0.59.
551. *La Vierge et l'Enfant Jésus.* — Bois, 0.34 × 0.22.
558. *Portrait de la femme de Guillaume de Moelenaere, bourgmestre d'Anvers.* — Bois, cintré, 0.33 × 0.21.



557. *Portrait de Philippe le Beau et de Jeanne la Folle.* — Volets d'un triptyque. Bois; chacun des volets, 1.26 × 0.49.
564. *Portrait de Louis II, roi de Hongrie.* — Bois, 0.31 × 0.21.
566. *Portrait de Guillaume de Croy, seigneur de Chièvres.* — Bois, 0.41 × 0.34.
567. *Portrait de Guillaume de Norman.* — Daté 1519. — Bois, 0.83 × 0.72.
568. *Colibrant et sa femme.* — Volets d'un triptyque. — Bois, 0.98 × 0.33.
570. *Portrait d'homme.* — Ecole brugeoise. — Bois, cintré, 0.52 × 0.30.
571. *Portrait de femme.* — Ecole brugeoise. — Daté 1518. — Pendant du numéro précédent.
572. *Portrait d'un membre de la famille de Dekere.* — Ecole anversoise. — Bois, 0.77 × 0.60.
574. *Portrait de femme.* — Daté 1532. — Bois, 0.85 × 0.65.
580. *La Descente de croix.* — Ecole bruxelloise. — Triptyque. — Daté 1522. — Bois, cintré, 1.88 × 1.62 et 0.79.
581. *La Vierge entre sainte Barbe et sainte Catherine.* — Triptyque. — Bois, cintré, 1.06 × 0.71 et 0.31.
582. *La Vie et les Miracles de saint Benoit.* — Triptyque. — Bois, cintré, 1.30 × 1.72 et 0.79.
584. *Episodes de la vie de saint Benoit.* — Volets d'un triptyque. — Daté 1552. — Bois, cintré, 1.67 × 0.81.
586. *Quatre abbesses.* — Volets d'un triptyque. Daté 1530. — Bois; chacun des panneaux, 1.22 × 0.69.
587. *La Vierge et l'Enfant Jésus.* — Bois, 0.46 × 0.34.
589. *La Vierge et l'Enfant Jésus.* — Bois, 0.53 × 0.36.
590. *La Vierge et l'Enfant Jésus.* — Bois, 0.44 × 0.31.
591. *L'Adoration des Mages.* — Bois, cintré, 1.04 × 0.74. — Don du roi Guillaume 1<sup>er</sup>.
595. *La Mise au tombeau.* — Bois, 0.60 × 0.78.
596. *Sujets bibliques.* — Bois; chaque tableau, 0.72 × 0.59. — Don du roi Guillaume I<sup>er</sup>.
597. *L'Arbre de Jessé.* — Bois, cintré, 0.85 × 0.51. — Don du roi Guillaume I<sup>er</sup>.
599. *La Madeleine.* — Bois, 0.49 × 0.29.
601. *Saint Jérôme.* — Bois, 0.69 × 0.56.
602. *Adam et Eve.* — Bois, 1.08 × 0.72.
603. *Tentation de saint Antoine.* — Bois, 0.65 × 0.92.
604. *Tentation de saint Antoine.* — Bois, 0.22 × 0.15.
625. *Donateurs.* — Ecole d'Utrecht. — Volets d'un triptyque. — Bois, 0.62 × 0.31.
634. *Le Mariage de la Vierge.* — Bois, 0.79 × 0.59.
643. *La Vierge et l'Enfant.* — Bois, 0.60 × 0.48.
655. *La Vierge et l'Enfant.* — Bois, 0.60 × 0.47 1/2.

656. *Intérieur d'une galerie de tableaux.* — Daté 1621. — Toile, 0.91 × 1.22.  
658. *La Vierge et l'Enfant adorés par François de Hertoghe.* — Triptyque. — Bois, cintré, 0.76 × 0.56; volets, 0.78 × 0.21.  
668. *Joachim et sainte Anne, sous la porte d'or.* — Ecole bruxelloise. — Daté 1500. — Bois, 0.39 × 0.28.  
768. *Le Jugement dernier.* — Bois, 1.33 × 0.99 1/2. — Daté 1554.
- 

## ÉCOLE FLAMANDE

### XVII<sup>e</sup> SIÈCLE

#### Le Maître de Ribeaucourt.

Ecole bruxelloise. — Milieu du siècle.

605. *Groupe de famille.* — Toile, 1.54 × 2.10.

#### Anonymes.

606. *Portrait de Frédéric de Marselaer, bourgmestre de Bruxelles.* — Daté 1664. — Toile, 0.16 × 0.89.  
607. *Portrait d'un ciseleur.* — Bois, 0.23 × 0.19.  
608. *Portrait d'homme.* — Bois, 0.37 × 0.28.  
609. *Portrait d'un dignitaire d'un des serments de Bruxelles.* — Toile, 0.73 × 0.58.  
610. *Saint Jean-Baptiste.* — Triptyque. — Bois, panneau central, 1.69 × 1.75; volets, 1.33 × 0.60.  
611. *Prédication de saint Norbert contre l'hérésie de Tanchelin, à Anvers.* — Bois, 0.69 × 0.88.  
612. *Jésus-Christ appelant à lui les petits enfants.* — Bois, 0.83 × 1.93.  
613. *Intérieur de corps de garde.* — Toile, 0.74 × 0.52.  
614. *Bouquet de fleurs.* — Bois, 1.75 × 1.30.  
713. *Portrait d'homme.* — Toile, 0.67 × 0.45 <sup>(1)</sup>.  
749. *Coin de Bruxelles.* — Toile, 0.74 × 1.05.  
760. *Nature morte.* — Toile, 0.46 × 0.58.
- 

(1) Ce beau portrait acquis à la vente Dahl, sous le nom de SIMON DEVOS, est probablement une œuvre de l'école hollandaise, vers 1650-1675.

ÉCOLE HOLLANDAISE

XVII<sup>e</sup> SIÈCLE

21. *Portrait d'homme.* — Toile, 1.12 × 0.90.  
364. *Portrait de femme.* — Bois, 0.44 × 0.33.  
488. *Siège d'Ostende.* — Toile, 1.17 × 1.56.  
489. *Siège de Wachtendonck.* — Toile, 1.17 × 1.56.  
615. *Portrait présumé de Catherine de Pottere, femme de Lambert van der Horst, seigneur de Ryswyck.* — Bois, 0.62 × 0.50.  
617. *Femme morte.* — Bois, 0.28 × 0.36.  
751. *Accessoires.* — Etude. — Bois, 0.52 × 0.69.  
753. *Portrait de jeune homme.* — Toile, 0.76 × 0.66.
- 

ÉCOLE ALLEMANDE

XV<sup>e</sup> SIÈCLE

**Le Maître de la Vie de Marie.**

(*Meister des Marienlebens.*)

Ecole du bas Rhin. — Fin du xv<sup>e</sup> siècle.

627. *Le Christ en croix.* — Bois, 0.87 × 0.57.

**Le Maître de la Parenté de la Sainte Vierge.**

(*Meister der heiligen Sippe.*)

Ecole du bas Rhin. — Fin du xv<sup>e</sup> siècle et débuts du xvi<sup>e</sup>.

159. *Le Cruciflement.* — Bois, 1.32 × 2.11.  
556. *La Messe de saint Grégoire.* — Bois, 1.58 × 1.10.

**Le Maître de saint Barthélemy.**

(*Meister des heiligen Bartholomäus.*)

Ecole du bas Rhin. — Fin du xv<sup>e</sup> siècle et débuts du xvi<sup>e</sup>.

150. *Tête de saint Jean-Baptiste.* — Bois, rond, 0.27.  
169. *Les Noces de Cana.* — Bois, 0.61 × 0.55.

## XVI<sup>e</sup> SIÈCLE

### Le Maître des portraits de la famille Holzhausen.

Ecole de Francfort. — Débuts du xvi<sup>e</sup> siècle.

10. *Portrait d'homme*. — Bois. 0.52 × 0.36.

### Anonymes.

618. *Episodes de la Passion*. — Volets d'un triptyque. — Bois, 1.24 × 0.71.
621. *Portrait d'homme*. — Bois, cintré, 0.22 × 0.15.
622. *Portrait présumé de Jean Viriot, publiciste*. — Daté 1557. — Toile, 0.70 × 0.56. — Don de M. Mancino.
623. *Portrait de femme*. — Bois, rond, 0.31 1/2.
624. A. — *Saint Thomas et sainte Marie-Madeleine*; B. — *Saint George et sainte Catherine*; C. — *La Cène*. — Ecole de Nuremberg. — Bois, deux volets (1.92 × 1.22 chacun) et une prédelle (0.52 × 2.20).

---

## ÉCOLE ITALIENNE

### XIV<sup>e</sup> SIÈCLE

628. *La Postérité de sainte Anne*. — Daté 1302. — Bois. — Douze sujets sur deux panneaux, mesurant chacun 0.52 × 0.79.
629. *Le Christ en croix*. — Ecole toscane. — Bois, 0.44 × 0.26.
632. *La Vierge et l'Enfant Jésus*. — Ecole de Sienne. — Bois, 0.54 × 0.36.

### XV<sup>e</sup> SIÈCLE

631. *Adoration des mages*. — *Saint François recevant les stigmates*. — *Saint Antoine, patriarche des moines d'Égypte*. — Ecole toscane. — Bois; chacun des trois panneaux, 0.20 × 0.58.

XVI<sup>e</sup> SIÈCLE

152. *Jésus chez Simon le Pharisien.* — Ecole vénitienne. — Toile, 1.90 × 2.60.  
636. *Adoration des bergers.* — Ecole vénitienne. — Toile, 1.22 × 1.95.  
638. *La Vierge avec l'Enfant Jésus et saint Jean.* — Monogrammé.  
— Bois, 0.87 × 0.70.

XVII<sup>e</sup> SIÈCLE

114. *Sainte Irène adorant la Vierge et l'Enfant Jésus.* — Ecole bolognaise. — Toile, 1.06 × 0.80.

XVIII<sup>e</sup> SIÈCLE

30. *Vue de la Brenta.* — Ecole vénitienne. — Toile, 1.03 × 1.10.
- 

ÉCOLE FRANÇAISE

XIV<sup>e</sup> SIÈCLE

707. *Le Calvaire et la Vierge.* — Ecole de Bourgogne (?). — Bois, cintré, 0.88 × 0.61.

XV<sup>e</sup> SIÈCLE

Le Maître de Moulins.

Ecole du Bourbonnais. — Fin du xv<sup>e</sup> siècle et début du xvi<sup>e</sup>.

681. *L'Enfant Jésus adoré par la Vierge et quatre anges.* — Bois, 0.36 × 0.28.

XVI<sup>e</sup> SIÈCLE

565. *Portrait d'Edouard VI, roi d'Angleterre.* — Bois, 0.42 × 0.35.  
641. *Portrait d'homme, dit de Thomas Morus.* — Bois, 0.23 × 0.17.  
642. *Portrait d'Elisabeth d'Autriche, reine de France.* — Bois, 0.43 × 0.28.

XVII<sup>e</sup> SIÈCLE

644. *Portrait de jeune homme.* — Toile, 0.69 × 0.60.
-

ÉCOLE ESPAGNOLE

XVI<sup>e</sup> SIÈCLE

645. *Portrait d'une princesse.* — Toile, 2.30 × 1.23.  
646. *Portrait d'une princesse.* — Toile, 2.00 × 1.14.  
647. *Portrait d'une princesse.* — Toile, 2.04 × 1.13.  
648. *Portrait de Philippe II, roi d'Espagne.* — Toile, 2.04 × 1.17.

XVII<sup>e</sup> SIÈCLE

709. *Tête de vieillard.* — Toile, 0.67 × 0.50.
-

## TAPISSERIES

---

A. — Dans le hall des sculptures :

### Histoire de Romulus et de Rémus.

Suite de huit tentures de haute lisse, tissées d'or et d'argent, exécutées dans les ateliers du tapissier Antoine Leyniers, à Bruxelles, vers 1540, d'après des cartons attribués à JULES ROMAIN. Elles furent vendues, en 1543, à Hippolyte d'Este, cardinal de Ferrare. Elles représentent (en commençant par la gauche) :

1. *Le Triomphe de Romulus*, 4.15 × 4.50 ;
2. *Romulus rentrant vainqueur, à Rome*, 4.15 × 7.30 ;
3. *Les Sabines arrêtant le combat*, 4.15 × 6.50 ;
4. *L'Enfance de Romulus et de Rémus*, 4.15 × 5.05 ;
5. *Romulus et Rémus fondant Rome*, 4.15 × 4.65 ;
6. *L'Enlèvement des Sabines*, 4.15 × 5.90 ;
7. *Combat entre les Romains et les Sabins*, 4.15 × 5.75 ;
8. *La Défaite et la mort d'Amulus* ; 4.15 × 3.95.

B. — Dans les escaliers latéraux :

### Histoire de Mestra. (Métamorphoses d'Ovide.)

Deux tentures de haute lisse, exécutées, à Bruxelles, vers 1515, d'après des cartons de JEAN VAN ROOME, peintre de Marguerite d'Autriche. Elles proviennent de la collection de Somzée et représentent :

9. *Le Mariage de Mestra*, 3.50 × 5.25 (escalier de gauche) ;
  10. *La Supplication de Mestra*, 3.50 × 5.25 (escalier de droite).
-

## LISTE

### DES TABLEAUX PAR ORDRE DE NUMÉROS

- |  |                                 |
|--|---------------------------------|
| 1. Aelst (Guillaume Van).                                | 33. Berckheyde (Gerrit).        |
| 2. Aertsen (Pierre).                                     | 34. Beuckelaer (Joachim).       |
| 3. Albani (Francesco).                                   | 35. Id. Id.                     |
| 4. Alsloot (Denis Van).                                  | 36. Beyeren (Abraham Van).      |
| 5. Id. Id.   | 37. Id. Id.                     |
| 6. Id. Id.   | 38. Biset (Charles-Emmanuel).   |
| 7. Id. Id.   | 39. Blankhof (Jean).            |
| 8. Id. Id.   | 40. Blès (Henri).               |
| 9. Id. Id.   | 41. Blondeel (Lancelot).        |
| 10. Le Maître des portraits de la<br>famille Holzhausen. | 42. Bloot (Pierre de).          |
| 11. Arthois (Jacques d').                                | 43. Boelega (Martin).           |
| 12. Id. Id.  | 44. Bol (Ferdinand).            |
| 13. Id. Id.  | 45. Id. Id.                     |
| 14. Asselyn (Jean).                                      | 46. Id. Id.                     |
| 15. Id. Id.  | 47. Id. Id.                     |
| 16. Baburen (Théodore Van).                              | 48. Id. Id.                     |
| 17. Backereel (Gilles).                                  | 49. Bol (Hans).                 |
| 18. Id. Id.  | 50. Bosch (Jérôme).             |
| 19. Backhuysen (Ludolf).                                 | 51. Id. Id.                     |
| 20. Id. Id.  | 52. Both (Jean).                |
| 21. Ec. hollandaise, xvii <sup>e</sup> s.                | 53. Boudewyns (Adrien).         |
| 22. Balen le Vieux (Henri Van).                          | 54. Id. Id.                     |
| 23. Baroccio (Federigo).                                 | 55. Silvestre le Jeune (Louis). |
| 24. Bassano (Leandro).                                   | 56. Id. Id.                     |
| 25. Bega (Corneille).                                    | 57. Id. Id.                     |
| 26. Begeyn (Abraham).                                    | 58. Id. Id.                     |
| 27. Seisenegger (Jacob).                                 | 59. Id. Id.                     |
| 28. Id. Id.  | 60. Id. Id.                     |
| 29. Bellegambe (Jean).                                   | 61. Galloche (Louis).           |
| 30. Ec. italienne, xviii <sup>e</sup> s.                 | 62. Silvestre le Jeune (Louis). |
| 31. Berchem (Nicolas).                                   | 63. Galloche (Louis).           |
| 32. Id. Id.  | 64. Silvestre le Jeune (Louis). |
|  | 65. Bouts (Thierri).            |



- |  |  |
|--|--|
| 66. Bouts (Thierri).                         | 112. Coppens (Augustin).                         |
| 67. Brakenburgh (Richard).                   | 113. Coques (Gonzalès).                          |
| 68. Id. Id.                                  | 114. Ecole italienne, xvii <sup>e</sup> s.       |
| 69. Bray (Jean de).                          | 115. Cossiers (Jean).                            |
| 70. Brekelenkam (Quirin).                    | 116. Courtois (Guillaume).                       |
| 71. Breydel (Charles).                       | 117. Courtois (Jacques).                         |
| 72. Id. Id.                                  | 118. Coxcie (Michel de).                         |
| 73. Id. Id.                                  | 119. Id. Id.                                     |
| 74. Id. Id.                                  | 120. Id. Id.                                     |
| 75. Id. Id.                                  | 121. Craesbeek (Josse Van).                      |
| 76. Broeck (Crispin Van den).                | 122. Cranach le Vieux (Lucas).                   |
| 77. Brouwer (Adrien).                        | 123. Id. Id.                                     |
| 78. Id. Id.                                  | 124. Crayer (Gaspard de).                        |
| 79. Bruegel le Vieux (Pierre).               | 125. Id. Id.                                     |
| 80. Brueghel d'Enfer (Pierre).               | 126. Id. Id.                                     |
| 81. Id. Id. Id.                              | 127. Id. Id.                                     |
| 82. Brueghel de Velours (Jean).              | 128. Id. Id.                                     |
| 83. Moreelse (Paul).                         | 129. Id. Id.                                     |
| 84. Bruyn (Barthélemy).                      | 130. Id. Id.                                     |
| 85. Crespi (Giuseppe).                       | 131. Id. Id.                                     |
| 86. Calabresi (Mattia).                      | 132. Id. Id.                                     |
| 87. Camphuysen (Govert).                     | 133. Id. Id.                                     |
| 88. Cappelle (Jean Van de).                  | 134. Id. Id.                                     |
| 89. Carlier (Jean).                          | 135. Id. Id.                                     |
| 90. Carrache (Annibal).                      | 136. Id. Id.                                     |
| 91. Carreno de Miranda (don Juan).           | 137. Id. Id.                                     |
| 92. Castiglione (Giovanni).                  | 138. Id. Id.                                     |
| 93. Janson van Ceulen (Corneille).           | 139. Bouts le Jeune (Thierri).                   |
| 94. Champagne (Jean-Bapt. de)                | 140. Crivelli (Carlo).                           |
| 95. Champagne (Philippe de).                 | 141. Cuyp (Albert).                              |
| 96. Id. Id.                                  | 142. Cuyp (Benjamin-Gerritz).                    |
| 97. Id. Id.                                  | 143. Danckerts de Ry (Pierre).                   |
| 98. Id. Id.                                  | 144. Id. Id.                                     |
| 99. Id. Id.                                  | 145. Ostade (Adrien van).                        |
| 100. Id. Id.                                 | 146. Decker (J.).                                |
| 101. Ecole néerlandaise, xvi <sup>e</sup> s. | 147. Delen (Dirk Van).                           |
| 102. Clerck (Henri de).                      | 148. Delff le Jeune (Jacques).                   |
| 103. Id. Id.                                 | 149. Diepenbeek (Abraham Van).                   |
| 104. Id. Id.                                 | 150. Dietrich (Christian).                       |
| 105. Clève le Vieux (Josse Van).             | 151. Does (Jacques Vander).                      |
| 106. Coebergher (Wenceslas).                 | 152. Ecole italienne, xvi <sup>e</sup> s.        |
| 107. Coecke (Pierre).                        | 153. Dou (Gérard).                               |
| 108. Coninxloo (Corneille Van).              | 154. Franchois (Pierre).                         |
| 109. Coninxloo (Jean Van).                   | 155. Droochsloot (Josse-Cornei <sup>116</sup> ). |
| 110. Id. Id.                                 | 156. Du Chatel (François).                       |
| 111. Coosemans (Alexandre).                  | 157. Id. Id.                                     |
|  | 158. Dughet (Gaspard).                           |
|  | 159. Ecole allemande, xv <sup>e</sup> s.         |

- |                                      |  |
|--------------------------------------|--|
| 160. Dusart (Corneille).             | 207. Heem (Jean-Davidsz De).                 |
| 161. Dyck (Antoine Van).             | 208. Id. Id.                                 |
| 162. Id. Id.                         | 209. Id. Id.                                 |
| 163. Id. Id.                         | 210. Claeu (Jacques de).                     |
| 164. Id. Id.                         | 211. Heemskerck (Martin Van).                |
| 165. Id. Id.                         | 212. Heil (Daniel Van).                      |
| 166. Id. Id.                         | 213. Id. Id.                                 |
| 167. Id. Id.                         | 214. Helst (Barthélemy Vander).              |
| 168. Dyk (Philippe Van).             | 215. Id. Id.                                 |
| 169. Ekels le Vieux (Jean).          | 216. Id. Id.                                 |
| 170. Eyck (Hubert Van).              | 217. Hemessen (Jean de).                     |
| 171. Flémalle (Bertholet).           | 218. Coecke (Pierre).                        |
| 172. Biset (Ch.-Emm.).               | 219. Herreyns (Guillaume).                   |
| 173. Flinck (Govert).                | 220. Hobbema (Meindert).                     |
| 174. Floris (Frans).                 | 221. Id. Id.                                 |
| 175. Franchoys (Pierre).             | 222. Hondecoeter (Melchior D').              |
| 176. Franck (François).              | 223. Id. Id.                                 |
| 177. Franck (Jérôme).                | 224. Id. Id.                                 |
| 178. Fyt (Jean).                     | 225. Houckgeest (Gérard).                    |
| 179. Id. Id.                         | 226. Huchtenburg (Jean Van).                 |
| 180. Gassel (Lucas).                 | 227. Id. Id.                                 |
| 181. Geeraerts (Martin).             | 228. Huysmans (Corneille).                   |
| 182. Id. Id.                         | 229. Huysmans (Jean-Baptiste).               |
| 183. Id. Id.                         | 230. Janssens (Abraham).                     |
| 184. Id. Id.                         | 231. Janssens (Victor-Honoré).               |
| 185. Id. Id.                         | 232. Jardin (Karel Du).                      |
| 186. Id. Id.                         | 233. Id. Id.                                 |
| 187. Id. Id.                         | 234. Jordaens (Jacques).                     |
| 188. Gelder (Aert de).               | 235. Id. Id.                                 |
| 189. Gillemans le Vieux (Jean-Paul). | 236. Id. Id.                                 |
| 190. Weyden (Roger van der).         | 237. Boel (Pierre).                          |
| 191. David (Gerard) (?).             | 238. Jordaens (Jacques).                     |
| 192. Gossart (Jean).                 | 239. Id. Id.                                 |
| 193. Id. Id.                         | 240. Id. Id.                                 |
| 194. Grimer (Abel).                  | 241. Id. Id.                                 |
| 195. Grimer (Jacques).               | 242. Id. Id.                                 |
| 196. Goyen (Jean Van).               | 243. Id. Id.                                 |
| 197. Guardi (Francesco).             | 244. Id. Id.                                 |
| 198. Guerchino (Giovanni).           | 245. Id. Id.                                 |
| 199. Gysels (Pierre).                | 246. Kessel le Vieux (Jean Van).             |
| 200. Haagen (François).              | 247. Ecole néerlandaise, xvr <sup>e</sup> s. |
| 201. Haecht (Tobie Van).             | 248. Id. id. id.                             |
| 202. Hals (Frans).                   | 249. Keyser (Thomas de).                     |
| 203. Id. Id.                         | 250. Id. Id.                                 |
| 204. Heem (Corneille De).            | 251. Id. Id.                                 |
| 205. Heem (David-Davidz De).         | 252. Koedyck (Isaac).                        |
| 206. Heem (Jean-Davidsz De).         | 253. Klomp (Albert).                         |
|                                      | 254. Bruyn (Barthélemy).                     |

- |                                    |  |
|------------------------------------|--|
| 255. Bruyn (Barthélemy).           | 303. Michieli (Andrea).                      |
| 256. Vermeer (Jean).               | 304. Mieris (Guillaume Van).                 |
| 257. Koninck (Jacques).            | 305. Mignard (Pierre).                       |
| 258. Kupetsky (Jean).              | 306. Mignon (Abraham).                       |
| 259. La Fabrique (Nicolas).        | 307. Id. Id.                                 |
| 260. Lairesse (Gérard).            | 308. Millé (François).                       |
| 261. Id. Id.                       | 309. Minderhout (Henri van).                 |
| 263. Leermans (Pierre).            | 310. Molenaer (Jean-Miense).                 |
| 264. Lens (André).                 | 311. Id. Id.                                 |
| 265. Id. Id.                       | 312. Id. Id.                                 |
| 266. Lingelbach (Jean).            | 313. Id. Id.                                 |
| 267. Id. Id.                       | 314. Molyn le Vieux (Pierre).                |
| 268. Lint (Pierre Van).            | 315. Mommers (Henri).                        |
| 269. Id. Id.                       | 316. Moro (Antonio).                         |
| 270. Id. Id.                       | 317. Id. Id. (?)                             |
| 271. Loo (Jean-Baptiste Van).      | 318. Key (Guillaume) (?)                     |
| 272. Loon (Théodore Van).          | 319. Moreelse (Paul).                        |
| 273. Id. Id.                       | 320. Moucheron (Frédéric de).                |
| 274. Id. Id.                       | 321. Nason (Pierre).                         |
| 275. Id. Id.                       | 322. Neefs le Vieux (Pierre).                |
| 276. Lorrain (Claude le).          | 323. Id. Id.                                 |
| 277. Luttichuys (Isaac).           | 324. Id. Id.                                 |
| 278. Id. Id.                       | 325. Neer (Aert van der).                    |
| 279. Maes (Nicolas).               | 326. Id. Id.                                 |
| 280. Id. Id.                       | 327. Id. Id.                                 |
| 281. Id. Id.                       | 328. Id. Id.                                 |
| 282. Id. Id.                       | 329. Nellius (Martin).                       |
| 283. Id. Id.                       | 330. Netscher (Constantin).                  |
| 284. Id. Id.                       | 331. Nickelen (Isaac van).                   |
| 285. Manfredi (Bartholomeo).       | 332. Noort (Lambert van).                    |
| 286. Maratta (Carlo).              | 333. Oost le Jeune (Jacques van).            |
| 287. Id. Id.                       | 334. Orley (Bernard van).                    |
| 288. Meert (Pierre).               | 335. Id. Id.                                 |
| 289. Meitens (Martin).             | 336. Id. Id.                                 |
| 290. Id. Id.                       | 337. Id. Id.                                 |
| 291. Memling (Hans).               | 338. Id. Id.                                 |
| 292. Id. Id.                       | 339. Ostade (Adrien van).                    |
| 293. Id. Id.                       | 340. Id. Id.                                 |
| 294. Id. Id.                       | 341. Id. Id.                                 |
| 295. Mengs (Antoine-Raphaël).      | 342. Ostade (Isaac van).                     |
| 296. Metsu (Gabriel).              | 343. Id. Id.                                 |
| 297. Metsys (Jean).                | 344. Palamedesz (Antoine).                   |
| 298. Id. Id.                       | 345. Id. Id.                                 |
| 299. Metsys (Quentin).             | 346. Panini (Giovanni-Paolo).                |
| 300. Id. Id.                       | 347. Parmesan (Fr. le).                      |
| 301. Id. Id.                       | 348. Bouts (Albert).                         |
| 302. Meulen (Adam-Franç. Van der). | 349. Clève le Vieux (Josse Van).             |
|                                    | 350. Ecole néerlandaise, xvi <sup>e</sup> s. |

- |  |                                  |
|--|----------------------------------|
| 351. Peeters (Bonaventure).                  | 399. Ruysdael (Jacques van).     |
| 352. Pepyn (Martin).                         | 400. Id. Id.                     |
| 353. Pereda (Antonio de).                    | 401. Ruysdael (Salomon van).     |
| 354. Pimont (Nicolas).                       | 402. Id. Id.                     |
| 355. Plas (Pierre van den).                  | 403. Id. Id.                     |
| 356. Poel (Egbert Van der).                  | 404. Ruysch (Rachel).            |
| 357. Potter (Paul).                          | 405. Ryckaert (David).           |
| 358. Potuyl (Henri).                         | 406. Id. Id.                     |
| 359. Pourbus le Vieux (François)             | 407. Saffleven le Jeune (Herm.). |
| 360. Id. Id.                                 | 408. Sallaert (Antoine).         |
| 361. Pourbus (Pierre).                       | 409. Id. Id.                     |
| 362. Pynacker (Adam).                        | 410. Id. Id.                     |
| 363. Quellyn (Erasmus).                      | 411. Coello (Alonso Sanchez).    |
| 364. Ecole hollandaise, xvii <sup>e</sup> s. | 412. Id. Id.                     |
| 365. Ravesteyn (Jean Van).                   | 413. Id. Id.                     |
| 366. Id. Id.                                 | 414. Id. Id.                     |
| 367. Rembrandt Van Ryn.                      | 415. Puligo (Domenigo).          |
| 368. Id. Id.                                 | 416. Schalcken (Godefroid).      |
| 369. Reni (Guido).                           | 417. Schoevaerds (Mathieu).      |
| 370. Id. Id.                                 | 418. Id. Id.                     |
| 371. Reyn (Jean De).                         | 419. Koffermans (Marcellin).     |
| 372. Ribera (Jusepe de).                     | 420. Schut (Corneille).          |
| 373. Roos de Tivoli (Philippe).              | 421. Seghers (Daniel).           |
| 374. Rubens (Pierre-Paul).                   | 422. Id. Id.                     |
| 375. Id. Id.                                 | 423. Siberechts (Jean).          |
| 376. Id. Id.                                 | 424. Smeyers (Gilles).           |
| 377. Id. Id.                                 | 425. Id. Id.                     |
| 378. Id. Id.                                 | 426. Snayers (Pierre).           |
| 379. Id. Id.                                 | 427. Id. Id.                     |
| 380. Id. Id.                                 | 428. Id. Id.                     |
| 381. Id. Id.                                 | 429. Id. Id.                     |
| 382. Id. Id.                                 | 430. Id. Id.                     |
| 383. Id. Id.                                 | 431. Id. Id.                     |
| 384. Id. Id.                                 | 432. Id. Id.                     |
| 385. Id. Id.                                 | 433. Snyders (François).         |
| 386. Id. Id.                                 | 434. Id. Id.                     |
| 387. Id. Id.                                 | 435. Id. Id.                     |
| 388. Id. Id.                                 | 436. Id. Id.                     |
| 389. Id. Id.                                 | 437. Id. Id.                     |
| 390. Id. Id.                                 | 438. Id. Id.                     |
| 391. Id. Id.                                 | 439. Id. Id.                     |
| 392. Id. Id.                                 | 440. Son (Georges Van).          |
| 393. Id. Id.                                 | 441. Soolmaker (Jean-François).  |
| 394. Id. Id.                                 | 442. Id. Id.                     |
| 395. Id. Id.                                 | 443. Sprangers (Barthélemy).     |
| 396. Id. Id.                                 | 444. Steen (Jean).               |
| 397. Ruysdael (Jacques van).                 | 445. Id. Id.                     |
| 398. Id. Id.                                 | 446. Id. Id.                     |

447. Steen (Jean).  
 448. Steenwyck le Vieux (Henri Van).  
 449. Steenwyck le Jeune (Henri Van).  
 450. Stoop (Thierry).  
 451. Id. Id.  
 452. Strozzi (Bernardo).  
 453. Suttermans (Juste).  
 454. Ecole néerlandaise, xvi<sup>e</sup> s.  
 455. Teniers (David).  
 456. Id. Id.  
 457. Id. Id.  
 458. Id. Id.  
 459. Id. Id.  
 460. Id. Id.  
 461. Id. Id.  
 462. Id. Id.  
 463. Ter Borch (Gérard).  
 464. Thulden (Théodore Van).  
 465. Id. Id.  
 466. Id. Id.  
 467. Id. Id.  
 468. Id. Id.  
 469. Thys (Pierre).  
 470. Tilborgh (Gilles van).  
 471. Id. Id.  
 472. Greco (Domenico le).  
 473. Tintoret (Jacopo Robusti, le)  
 474. Id. Id.  
 475. Uden (Lucas Van).  
 476. Jordaens (Jacques).  
 477. Utrecht (Adrien van).  
 478. Id. Id.  
 479. Vænius (Octavio).  
 480. Id. Id.  
 481. Id. Id.  
 482. Id. Id.  
 483. Id. Id.  
 484. Id. Id.  
 485. Id. Id.  
 486. Valckenborgh (Lucas Van).  
 487. Veen (Gertrude van).  
 488. Ecole hollandaise, xvii<sup>e</sup> s.  
 489. Id. id. id.  
 490. Velde le Jeune (Guillaume van de).  
 491. Velde (Jean van de).  
 492. Verboom (Adrien).  
 493. Vermeyen (Jean-Corneille).  
 494. Id. Id.  
 495. Id. Id.  
 496. Véronèse (Paolo).  
 497. Caliari (Carletto).  
 498. Vinckeboons (David).  
 499. Vliet (Guillaume Van der).  
 500. Vliet (Henri-Corneille Van).  
 501. Vois (Arie de).  
 502. Vertangen (Daniel).  
 503. Vos (Corneille De).  
 504. Clève le Fou (Josse van).  
 505. Heem (Jean David de).  
 506. Vos (Paul De).  
 507. Id. Id.  
 508. Vouet (Simon).  
 509. Vrancx (Sébastien).  
 510. Janssens (Victor-Honoré).  
 511. Janson van Ceulen (Corneille).  
 512. Vries (Roelof van).  
 513. Weenix (Jean).  
 514. Id. Id.  
 515. Bugatto (Zanetto).  
 516. Weyden (Roger van der).  
 517. Id. Id.  
 518. Wildens (Jean).  
 519. Id. Id.  
 520. Willaerts (Adam).  
 521. Willeboirts (Thomas).  
 522. Witte (Emmanuel De).  
 523. Thys (Pierre).  
 524. Wouwerman (Philippe).  
 525. Id. Id.  
 526. Wouwerman (Pierre).  
 527. Wynants (Jean).  
 528. Id. Id.  
 529. Id. Id.  
 530. Id. Id.  
 531. Campin (Robert) (?).  
 532. Id. Id.  
 533. Ecole néerlandaise, xv<sup>e</sup> s.  
 534. Bouts (Albert).  
 535. Id. Id.  
 536. Id. Id.  
 537. Claeszoon (Alaert) (?).  
 538. Id. Id.

539. Claeszoon (Alaert).  
540. Metsys (Quentin).  
541. Ecole néerlandaise, xv<sup>e</sup> s.  
542. Bouts (Albert).  
543. Ecole néerlandaise, xv<sup>e</sup> s.  
544. Goes (Hugues Vander).  
545. Ecole néerlandaise, xv<sup>e</sup> s.  
546. Marmion (Simon).  
547. Ecole néerlandaise, xv<sup>e</sup> s.  
548. Id. id. xvi<sup>e</sup> s.  
549. Id. id. id.  
550. Coter (Colin de).  
551. Ecole néerlandaise, xvi<sup>e</sup> s.  
552. Id. id. id.  
553. Stampart (François).  
554. Ecole néerlandaise, xvi<sup>e</sup> s.  
555. Id. id. id.  
556. Ecole allemande, xv<sup>e</sup> s.  
557. Ecole néerlandaise, xvi<sup>e</sup> s.  
558. Id. id. id.  
559. Coter (Colin de).  
560. Coninxloo (Corneille Van).  
561. Ecole néerlandaise, xvi<sup>e</sup> s.  
562. Id. id. id.  
563. Id. id. id.  
564. Id. id. id.  
565. Ecole française, xvi<sup>e</sup> s.  
566. Ecole néerlandaise, xvi<sup>e</sup> s.  
567. Id. id. id.  
568. Id. id. id.  
569. Gossart (Jean).  
570. Ecole néerlandaise, xvi<sup>e</sup> s.  
571. Id. id. id.  
572. Id. id. id.  
573. Vos (Martin De).  
574. Ecole néerlandaise, xvi<sup>e</sup> s.  
575. Prévost (Jean).  
576. Rillaert le Jeune (Jean van).  
577. Ecole néerlandaise, xvi<sup>e</sup> s.  
578. Id. id. id.  
579. Id. id. id.  
580. Id. id. id.  
581. Id. id. id.  
582. Id. id. id.  
583. Clève le Vieux (Josse Van).  
584. Ecole néerlandaise, xvi<sup>e</sup> s.  
585. Id. id. id.  
586. Id. id. id.
587. Ecole néerlandaise, xvi<sup>e</sup> s.  
588. Lombart (Lambert).  
589. Ecole néerlandaise, xvi<sup>e</sup> s.  
590. Id. id. id.  
591. Id. id. id.  
592. Coter (Colin de).  
593. Coecke (Pierre).  
594. Vermeyen (Jean).  
595. Ecole néerlandaise, xvi<sup>e</sup> s.  
596. Id. id. id.  
597. Id. id. id.  
598. Coter (Colin de).  
599. Ecole néerlandaise, xvi<sup>e</sup> s.  
600. Koffermans (Marcellin).  
601. Ecole néerlandaise, xvi<sup>e</sup> s.  
602. Id. id. id.  
603. Id. id. id.  
604. Id. id. id.  
605. Ecole flamande, xvii<sup>e</sup> s.  
606. Id. id. id.  
607. Id. id. id.  
608. Id. id. id.  
609. Id. id. id.  
610. Id. id. id.  
611. Id. id. id.  
612. Id. id. id.  
613. Id. id. id.  
614. Id. id. id.  
615. Ecole hollandaise, xvii<sup>e</sup> s.  
616. Janssens (P. Elinga) (?).  
617. Ecole hollandaise, xvii<sup>e</sup> s.  
618. Ecole allemande, xv<sup>e</sup> s.  
619. Id. id. id.  
620. Horebout (Gérard).  
621. Ecole allemande, xvi<sup>e</sup> s.  
622. Id. id. id.  
623. Id. id. id.  
624. Id. id. id.  
625. Ecole néerlandaise, xvi<sup>e</sup> s.  
626. Bouts (Albert).  
627. Ecole allemande, xv<sup>e</sup> s.  
628. Ecole italienne, xiv<sup>e</sup> s.  
629. Id. id. id.  
630. Arthois (Jacques d').  
631. Ecole italienne, xv<sup>e</sup> s.  
632. Id. id. xiv<sup>e</sup> s.  
633. Sacco (Girolamo).  
634. Ecole néerlandaise, xvi<sup>e</sup> s.

635. Bellini (Gentile).  
 636. Ecole italienne, xvi<sup>e</sup> s.  
 637. Bugiardini (Giuliano).  
 638. Ecole italienne, xvi<sup>e</sup> s.  
 639. Caravage (Michel-Ange de).  
 640. Mazzuchelli (Pietro).  
 641. Ecole française, xvi<sup>e</sup> s.  
 642. Id. id. id.  
 643. Id. néerlandaise, xvi<sup>e</sup> s.  
 644. Id. française, xvi<sup>e</sup> s.  
 645. Id. espagnole, xvi<sup>e</sup> s.  
 646. Id. id. id.  
 647. Id. id. id.  
 648. Id. id. id.  
 649. Murillo (Barth.-Estevan).  
 650. Weyden (Roger van der).  
 651. Clève le Vieux (Josse Van).  
 652. Crayer (Gaspard de).  
 653. Cuyp (Benjamin-Gerritz).  
 654. Decker (J.).  
 655. Gossart (Jean).  
 656. Ecole néerlandaise, xvi<sup>e</sup> s.  
 657. Marseus van Schrieck.  
 658. Pourbus (Pierre).  
 659. Dyck (Antoine Van).  
 660. Verelst (Pierre).  
 661. Maes (Nicolas).  
 662. Snayers (Pierre).  
 663. Fyt (Jean).  
 664. Jordaens (Jacques).  
 665. Vermeer de Delft (Jean).  
 666. David (Gérard).  
 667. Weyden (Roger van der).  
 668. Ecole néerlandaise, xvi<sup>e</sup> s.  
 669. Vrancx (Sébastien).  
 670. Janson Van Ceulen (Corneille).  
 671. Brueghel le Jeune (Pierre).  
 672. Duynen (Isaac van).  
 673. Both (Jean).  
 674. Claesz (Pierre).  
 675. Ehrenberg (Guillaume von).  
 676. Hemessen (Jean van).  
 677. Ecole néerlandaise, xv<sup>e</sup> s.  
 678. Janssens (Jérôme).  
 679. Key (Adrien).  
 680. Bruegel le Vieux (Pierre).  
 681. Ecole française, xvi<sup>e</sup> s.  
 682. Sallaert (Antoine).  
 683. Vos (Corneille De).  
 684. Snyers (Pierre).  
 685. Id. Id.  
 686. Doncker (Harmen).  
 687. Ryckaert (David).  
 688. Vos (Martin De).  
 689. Lint (Pierre van).  
 690. Hoogh (Victor de).  
 691. Jordaens (Jacques).  
 692. Croos (Ant. van der).  
 693. Verhaeghen (P.-J.).  
 694. Victor (Giacomo).  
 695. Bloemaert (Abraham).  
 696. Koninck (Salomon).  
 697. Key (Adrien).  
 698. Suttermans (Juste).  
 699. Noordt (Jean van).  
 700. Bordone (Paris).  
 701. Lys (Jean).  
 702. Delen (Dirck van).  
 703. Poel (Egbert van de).  
 704. Rottenhamer (Hans).  
 705. Aertsen (Pierre).  
 706. Tiepolo (Giov.-Battista).  
 707. Ecole française, xiv<sup>e</sup> s.  
 708. Aertsen (Pierre).  
 709. Ecole espagnole, xvii<sup>e</sup> s.  
 710. Boel (Pierre).  
 711. Dyck (Antoine van).  
 712. Neer (Aert van der).  
 713. Inconnu. Ec. flam. xvii<sup>e</sup> s.  
 714. Berckheyde (Gerrit).  
 715. Rubens (Pierre-Paul).  
 716. Chardin (J.-B<sup>te</sup>-Siméon).  
 717. Id. Id.  
 718. Jordaens (Jacques).  
 719. Mahue (Corneille).  
 720. Gossart (Jean).  
 721. Bockhorst (Jean).  
 722. Quellyn (Jean-Erasme).  
 723. Schoef (Jean).  
 724. Astley (John).  
 725. Costable (John).  
 726. Corot (Jean-Baptiste).  
 727. David (Louis).  
 728. Id. Id.  
 729. Id. Id.

- |                                |   |
|--------------------------------|---|
| 730. David (Louis).            | 744. Marne (Jean-Louis De).                   |
| 731. Decamps (Alexandre).      | 745. Picot (François).                        |
| 732. Delacroix (Eugène).       | 746. Raeburn (Henry).                         |
| 733. Delaroche (Paul).         | 747. Reynolds (Joshua).                       |
| 734. Gérard (François).        | 748. Id. Id.                                  |
| 735. Géricault (Jean-Louis).   | 749. Inconnu. Ec. flam., xvii <sup>e</sup> s. |
| 736. Id. Id.                   | 750. Balen (Jean van).                        |
| 737. Id. Id.                   | 751. Inconnu. Ec. holl., xvii <sup>e</sup> s. |
| 738. Goya (Francesco).         | 752. Hamen (Jean Van der).                    |
| 739. Gros (Antoine).           | 753. Inconnu. Ec. flam., xvii <sup>e</sup> s. |
| 740. Huet (Paul).              | 754. Davis (Scarlett).                        |
| 741. Ingres (I.-A. Dominique). | 755. Goes (Hugo van der).                     |
| 742. Isabey (Eugène).          | 756. Lucas (Eugenio).                         |
| 743. Lawrence (Thomas).        | 757. Rousseau (Théodore).                     |

### ACCROISSEMENTS

depuis la publication de la quatrième édition (1907).

- |   |  |
|---|--|
| 758. Vos (Martin de).                     | 768. Ecole néerlandaise, xvi <sup>e</sup> s. |
| 759. Vrancx (Sébastien).                  | 769. Fyt (Jean).                             |
| 760. Ecole flamande, xvii <sup>e</sup> s. | 770. Vliet (Henri Van).                      |
| 761. Kessel (Jean Van).                   | 771. Franchois (Pierre).                     |
| 762. Scorel (Jean).                       | 772. Kies (Simon) (?).                       |
| 763. Beuckelaer (Joachim).                | 773. Hals fils (Frans).                      |
| 764. Baschenis (Evaristo).                | 774. Blankhof (J.-Th.).                      |
| 765. Valckenborch (Lucas Van).            | 775. Olis (Jean).                            |
| 766. Teniers (David).                     | 776. Kessel (Jean Van).                      |
| 767. Defrance (Léonard).                  | 777. Dyck (Antoine Van).                     |



## TABLE DES ILLUSTRATIONS

---

### TRENTÉ REPRODUCTIONS

D'APRÈS LES CLICHÉS

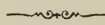
de la Maison Ad. BRAUN & C<sup>ie</sup>

18, rue Louis-Le-Grand, Paris.

---

|     |                |  | Titre. |
|-----|----------------|--|--------|
| Pl. | N <sup>o</sup> |  | Pages. |
|     |                | LE TINTORET. — Portrait . . . . .                                    | 7      |
| —   | II.            | 294. HANS MEMLING. — Portrait d'homme . . . . .                      | } 16   |
|     |                | 190. R. VAN DER WEYDEN. — Le Chevalier à la flèche . . . . .         |        |
|     |                | 516. ID. — Pieta. . . . .  |        |
| —   | III            | 65. } TH. BOUTS. — La Sentence inique de l'empereur Othon.           | } 32   |
|     |                | 66. }  |        |
|     |                | 10. Le Maître des HOLZHAUSEN. — Portrait. . . . .                    |        |
|     |                | 122. LUCAS CRANACH. — Portrait du D <sup>r</sup> Scheuring . . . . . |        |
| —   | IV.            | 681. Le Maître de MOULINS. — L'Adoration de l'Enfant Jésus.          | } 32   |
|     |                | 299. QUENTIN METSYS. — La légende de sainte Anne . . . . .           |        |
|     |                | 334. BERNARD VAN ORLEY. — Portrait du D <sup>r</sup> Zelle . . . . . |        |
|     |                | 559. Le Maître de SAINTE-GUDULE. — Le Christ pleuré . . . . .        |        |
| —   | V.             | 374. RUBENS. — La Montée au Calvaire . . . . .                       | } 32   |
|     |                | 383. ID. — L'Archiduc Albert. . . . .                                |        |
|     |                | 384. ID. — L'archiduchesse Isabelle. . . . .                         |        |

|  | Pages. |    |
|--|--------|----|
| Pl. VI. 235. JACQUES JORDAENS. — L'Abondance . . . . .     | }      |    |
| 503. CORNEILLE DE VOS. — Groupe de famille . . . . .       |        | 40 |
| — VII. 664. JACQUES JORDAENS. — Le Roi boit! . . . . .     |        |    |
| 38 CH.-EMM. BISET. — La Gilde de Saint-Sébastien . . . . . |        |    |
| 457. DAVID TENIERS. — La Kermesse . . . . .                | }      |    |
| — VIII. 367. REMBRANDT. — Portrait . . . . .               |        | 48 |
| 659. ANT. VAN DYCK. — Portrait . . . . .                   |        |    |
| 318. GUILLAUME KEY (?). — Un Général espagnol . . . . .    |        |    |
| 203. FRANS HALS — Willem Van Heytuysen . . . . .           |        |    |
| — IX. 713. Ecole hollandaise. — Portrait . . . . .         | }      |    |
| 665. VERMEER DE DELFT. — L'Homme au chapeau . . . . .      |        | 56 |
| 444. JEAN STEEN. — L'Offre galante . . . . .               |        |    |
| 279. NICOLAS MAES. — La Songeuse . . . . .                 |        |    |
| — X. 727. LOUIS DAVID. — Marat expirant . . . . .          |        |    |
| — XI. 741. INGRES. — La lecture de l'Énéide . . . . .      | }      |    |







## SUPPLÉMENT

Après avoir visité récemment quelques musées d'Allemagne, nous avons été amené à apporter des changements dans l'attribution des deux tableaux suivants :

**N° 713. — Portrait d'homme**, par JEAN VERMEER de Delft.

Ce portrait a figuré à l'Exposition rétrospective de Dusseldorf, en 1904, sous le nom de Simon de Vos (n° 278). Il faisait alors partie du cabinet de feu M. Werner Dahl, de cette ville. Il fut acquis par le Musée à la vente publique de cette collection, à Amsterdam, en 1903, pour la somme de 900 florins. De vagues analogies d'allure et de coloration avec le beau portrait de Simon de Vos, au Musée d'Anvers, le maintinrent au catalogue sous ce nom, jusqu'au jour où fut découvert, au bas du portrait anverso, le monogramme d'Abraham de Vries de Rotterdam. Il fut alors classé parmi les « Inconnus », mais, déjà, dans une note de la page 66 de la présente édition, nous avons donné à son auteur, encore incertain, les dates englobant la carrière de Jean Vermeer (1650-1675). Nous n'hésitons plus à attribuer l'œuvre à ce maître, après une étude comparée avec le tableau du Musée de Dresde (n° 1535). Notre portrait a le regard profond, expressif et vivant, les noirs veloutés et sonores, l'admirable métier — préparation grise, rapides glacis dans les ombres, empâtements improvisés et spirituels dans les parties plus éclairées —, le fond de muraille ombrée, la vision lumineuse et la science des reflets du maître de Delft. Dans une notice que nous publierons incessamment, nous proposerons de restituer encore à celui-ci un des chefs-d'œuvre du Musée de Berlin, le célèbre portrait en pied dit « d'Alessandro del Borro », longtemps attribué à Vélasquez et actuellement classé parmi les ouvrages inconnus (1650).

**N° 751. — Étude d'accessoires**, par DAVID TENIERS.

Cette peinture a été acquise en 1907, dans une vente publique, à Bruxelles, pour la somme de 1,600 francs. Elle figurait dans le catalogue de la vente sous le nom de David Teniers; quelques détails de la composition firent hésiter à la maintenir sous ce nom. Elle fut rangée parmi les « Inconnus ». C'est bien une étude du maître anverso. Elle paraît avoir été peinte en vue du n° 157<sup>A</sup> du Musée de l'Institut Stadel, à Francfort, intitulé : *Médecin dans son cabinet*, et qui renferme, avec quelques variantes et additions, la plupart des accessoires de notre tableau : globe, incunables et manuscrits, disposés sur une table recouverte d'un tapis de velours vert passé. Le tableau de Francfort est signé : D. TENIERS F.

Bruxelles, le 31 juillet 1909.

1360-769



Le musée est ouvert gratuitement au public tous les jours,  
à partir de 10 heures du matin et jusqu'à :

|                      |  |
|----------------------|--|
| 3 heures de relevée, | du 1 <sup>er</sup> décembre au 31 janvier; |
| 4 — —                | 1 <sup>er</sup> février au 15 avril;       |
| 5 — —                | 16 avril au 30 septembre;                  |
| 4 — —                | 1 <sup>er</sup> octobre au 30 novembre.    |

Il est fermé le 1<sup>er</sup> janvier, toute la journée, et les jours de  
carnaval, à partir de 1 heure de relevée.